

CONSILIUL JUDEȚEAN BIHOR

DIRECȚIA GENERALĂ DE ASISTENȚĂ SOCIALĂ ȘI PROTECȚIA COPILULUI BIHOR

**Strategia județeană de dezvoltare a
serviciilor sociale în domeniul asistenței
sociale și protecției copilului pe termen
mediu (2022 – 2027) și lung (până în 2031)**

CUPRINS

I. Introducere.....	4
II. Misiunea, scopul și viziunea strategiei.....	5
1. Acte normative.....	6
2. Strategii naționale.....	7
III. Principii generale care stau la baza elaborării strategiei.....	8
IV. Contextul european și național	9
1. Contextul european.....	9
2. Contextul național.....	17
V. Contextul județean.....	21
1. Caracteristici teritoriale.....	21
2. Nivelul de dezvoltare socioeconomică și culturală a Județului Bihor..	21
3. Indicatori demografici (populație, șomaj, situație socioeconomică)..	22
4. Grupuri vulnerabile.....	26
5. Beneficii de asistență socială.....	28
6. Beneficiari aflați în evidența DGASPC Bihor.....	46
7. Furnizorii de servicii sociale publice și privați.....	52
8. Nevoi identificate la nivelul Județului Bihor.....	65
VI. Principii și obiective generale și operaționale ale strategiei.....	67
1. Principii care stau la baza strategiei în domeniul protecției copilului..	67
2. Principii care stau la baza strategiei în domeniul asistenței sociale a persoanelor adulte cu dizabilități.....	68
3. Principii care stau la baza strategiei în domeniul asistenței sociale a persoanelor vârstnice.....	69
4. Obiective generale și operaționale ale strategiei de dezvoltare a serviciilor sociale.....	70
5. Implementarea strategiei.....	74
6. Monitorizare, evaluare și revizuire	75

Anexa: Plan de implementare a strategiei județene de dezvoltare a serviciilor sociale Bihor

**Lista acronimelor utilizate în Strategia județeană de dezvoltare a
serviciilor sociale în domeniul asistenței sociale și protecției copilului**

Acronim	Denumire completă
AJOFM	Agenția Județeană pentru Ocuparea Forței de Muncă
AJPIS	Agenția Județeană de Plăți și Inspecție Socială
AMP	Asistent maternal profesionist
ANPDCA	Autoritatea Națională pentru Protecția Drepturilor Copilului și Adopție
CAS	Casa de Asigurări de Sănătate
CIA	Centru de Îngrijire și Asistență
CJ / CL	Consiliul Județean / Consiliul Local
CP	Centru de Plasament
CPC	Comisia pentru Protecția Copilului
CABR	Centru de Abilitare și Reabilitare Neuropsihică
CS	Complex de Servicii
DGASPC	Direcția Generală de Asistență Socială și Protecția Copilului
DJS	Direcția Județeană de Statistică Bihor
DSP	Direcția de Sănătate Publică
HG	Hotărâre de Guvern
IJP	Inspectoratul Județean de Poliție
ISJ	Inspectoratul Școlar Județean
MMSS	Ministerul Muncii și Solidarității Sociale
ONG	Organizații neguvernamentale
OPA	Organizații private acreditate
OUG	Ordonanță de Urgență a Guvernului
SPAS	Serviciu Public de Asistență Socială
UE	Uniunea Europeană

Capitolul I

INTRODUCERE

Misiunea Direcției Generale de Asistență Socială și Protecția Copilului Bihor, denumită în continuare Direcție, constă în realizarea la nivel județean a măsurilor de asistență socială în domeniul protecției copilului, familiei, persoanelor vârstnice, persoanelor cu dizabilități, precum și altor persoane, grupuri sau comunități aflate în nevoie socială, prin aplicarea politicilor sociale și strategiilor de asistență socială, cu rol în administrarea și acordarea beneficiilor de asistență socială și a serviciilor sociale.

În conformitate cu prevederile Hotărârii Guvernului nr. 797/2017 pentru aprobarea regulamentelor-cadru de organizare și funcționare ale serviciilor publice de asistență socială și a structurii orientative de personal, una dintre funcțiile îndeplinite de Direcție este funcția de strategie. Prin această funcție, Direcția asigură elaborarea strategiei și planului anual de dezvoltare a serviciilor sociale, pe care le supune spre aprobare consiliului județean.

Strategia de dezvoltare a serviciilor sociale în județul Bihor pe anii 2017-2021 a fost aprobată prin Hotărârea Consiliului Județean Bihor nr. 231/2017, apoi modificată și completată prin Hotărârea Consiliului Județean Bihor nr. 88/2020.

Capitolul II

MISIUNEA, SCOPUL ȘI VIZIUNEA STRATEGIEI

Strategia conține o sinteză a nevoilor sociale existente la nivelul județului Bihor și stabilește direcțiile strategice de acțiune pentru perioada 2022-2031 care să conducă la îmbunătățirea calității vieții copiilor, a persoanelor adulte cu dizabilități și a persoanelor vârstnice prin asigurarea de servicii sociale de calitate și asigurarea celei mai potrivite forme de îngrijire, contribuie la consolidarea alternativelor de protecție de tip familial.

Prioritatea acestei strategii o constituie asigurarea accesului la o gamă largă de servicii sociale adaptate nevoilor individuale și de grup identificate în fiecare comunitate, prin implicarea autorităților, instituțiilor publice și organismelor private, pentru diversificarea serviciilor sociale comunitare atât în vederea prevenirii separării copilului de familie, a monitorizării și implementării drepturilor copilului cât și a combaterii riscului de excluziune socială pentru persoanele cu dizabilități și a persoanelor vârstnice.

Implementarea strategiei va avea ca rezultat un sistem de servicii sociale la nivelul județului Bihor care să asigure abilitarea persoanelor, precum și a comunităților pentru rezolvarea nevoilor sociale, creșterea calității vieții precum și promovarea incluziunii sociale.

Misiunea strategiei este de a dezvolta un sistem complementar, comprehensiv și funcțional de servicii sociale la nivel județean care să sprijine persoanele vulnerabile pentru depășirea situațiilor de dificultate, să contribuie la prevenirea și combaterea riscului de excluziune socială, creșterea calității vieții precum și promovarea incluziunii sociale a acestora.

Serviciile sociale la nivelul județului, asigurate de furnizorii de servicii sociale acreditați, publici și privați, sunt mijloacele prin intermediul cărora autoritățile publice locale în parteneriat cu societatea civilă acționează pentru prevenirea, limitarea sau înlăturarea efectelor temporare ori permanente ale situațiilor care pot duce la marginalizarea sau excluziunea socială a persoanei, familiei, grupurilor ori comunităților.

Scopul prezentei **strategii** îl constituie identificarea și planificarea acțiunilor ce trebuie derulate de către autoritățile publice județene – DGASPC – și partenerii săi, de autoritățile publice locale -UAT, în vederea asigurării unui cadru favorabil pentru ca persoanele, familiile și comunitățile aflate în situații de nevoi sociale să-și identifice cauzele care pot conduce la un dezechilibru de funcționare socială, de a-i ajuta să găsească soluții în vederea rezolvării problemelor cu care se confruntă. Pe de altă parte scopul strategiei este să acționeze în vederea ameliorării condițiilor economice și sociale ale grupurilor țintă.

La elaborarea strategiei județene s-au avut în vedere obiectivele stabilite la nivel național, prin strategiile elaborate în domeniul social, pe diferite grupuri țintă.

Viziunea: asigurarea unui sistem de asistență socială descentralizat, proactiv, eficace și eficient, cu accent pe întărirea capacității și rolului familiei, orientat spre servicii sociale în cadrul comunității a persoanelor în situații de vulnerabilitate.

Strategia județeană de dezvoltare a serviciilor sociale a județului Bihor pentru perioada 2021-2025 este adaptată cadrului de referință județean și național. Astfel, respectând exigențele europene ce decurg din calitatea României de stat membru al Uniunii Europene, Strategia este în acord cu obiectivele naționale asumate pentru implementarea *Strategiei Europa 2020* (prin Programul Național de Reformă), care reprezintă strategia UE de creștere economică pentru următorii ani și a Strategiei naționale pentru dezvoltarea durabilă a României 2030, cu

recomandările rezultate în cadrul procesului European în domeniul sărăciei și excluziunii sociale, aliniindu-se deopotrivă principiilor și drepturilor înscrise în Pilonul european al drepturilor sociale și care vizează egalitate de șanse și acces pe piața forței de muncă, condiții de muncă echitabile, protecție și incluziune socială. Această corespondență permite totodată încadrarea obiectivelor Strategiei în obiectivele de politică de la nivel național și european, în cadrul cărora vor fi susținute investițiile din fonduri europene nerambursabile, în perioada de programare 2021 –2027.

Prin urmare, Strategia prezintă stabilește cadrul general al direcțiilor de acțiune pentru crearea unui sistem real și eficient de servicii sociale, în interiorul căruia planurile de acțiune locale și strategiile proprii ale furnizorilor de servicii sociale se vor dezvolta coordonat și integrat.

Sistemul județean de servicii sociale cuprinde ansamblul serviciilor sociale funcționale la nivelul județului, asigurate de furnizorii de servicii sociale acreditați, publici și privați, prin care autoritățile publice locale împreună cu societatea civilă intervin pentru prevenirea, limitarea sau înlăturarea efectelor temporare ori permanente ale situațiilor care pot genera marginalizarea sau excluziunea socială a persoanei, familiei, grupurilor ori comunităților.

Serviciile sociale reprezintă unul din pilonii importanți ai sprijinului pentru incluziunea socială a grupurilor vulnerabile. Serviciile sociale își vor demonstra eficacitatea atât timp cât relația dintre „nevoile grupurilor vulnerabile – oferirea de servicii sociale” va fi echilibrată, generând un răspuns complex și integrat în care misiunea serviciilor sociale se regăsește sub umbrela incluziunii sociale.

La nivelul județului este necesar a se asigura un sistem de servicii sociale cu caracter proactiv și care să aibă o abordare integrată a nevoilor persoanei, în relație cu situația socio-economică, starea de sănătate, nivelul de educație și mediul social de viață al acesteia.

Odată cu implementarea procesului de reformă în domeniul asistenței sociale, descentralizării serviciilor și lărgirii sferei responsabilităților la nivel județean, se conturează necesitatea realizării unei intervenții strategice și integrate a instituțiilor și organizațiilor implicate în acest domeniu.

1. **Principalele acte normative** care reglementează domeniul asistenței sociale și al protecției familiei și copilului și care fundamentează prezenta strategie sunt:
 - Legea nr. 292/2011 a asistenței sociale cu modificările și completările ulterioare;
 - Legea nr. 197/2012 privind asigurarea calității în domeniul serviciilor sociale cu modificările și completările ulterioare;
 - Legea nr. 466/2004 privind statutul asistentului social în România cu modificările și completările ulterioare;
 - Legea nr. 272/2004, privind protecția și promovarea drepturilor copilului, republicată, cu modificările și completările ulterioare;
 - Legea nr. 273/2004, privind regimul juridic al adopției, republicată, cu modificările și completările ulterioare;
 - Legea nr. 448/2006, privind protecția și promovarea drepturilor persoanelor cu handicap republicată, cu modificările și completările ulterioare;
 - Legea nr.17/2000 privind asistența socială a persoanelor vârstnice, republicată;
 - Hotărârea Guvernului nr. 797/2017, pentru aprobarea regulamentelor – cadru de organizare și funcționare ale serviciilor publice de asistență socială și a structurii orientative de personal, cu modificările și completările ulterioare;
 - Hotărârea Guvernului nr. 867/2015 pentru aprobarea Nomenclatorului serviciilor sociale, precum și a regulamentelor cadru de organizare și funcționare a serviciilor sociale, cu modificările și completările ulterioare;

Strategia județeană de dezvoltare a serviciilor sociale pe termen mediu și lung (2022 – 2031)

- Hotărârea Guvernului nr. 1437/2004 privind organizarea și metodologia de funcționare a comisiei pentru protecția copilului;

2. Strategii naționale:

- Strategia națională privind drepturile persoanelor cu dizabilități ”O Românie echitabilă” 2021-2027 aprobată prin Hotărârea Guvernului nr. 490/2022 (MO 375/2022)
- Strategia națională privind incluziunea socială și reducerea sărăciei pentru perioada 2022-2027 Hotărârea Guvernului nr. 440/2022 (MO 359/2022)
- Programul național de suport pentru copii, în contextul pandemiei de COVID-19 – „Din grijă pentru copii” aprobat prin Ordonanța de Urgență a Guvernului nr. 105/2021 (MO 917/2021)
- Strategia națională pentru prevenirea și combaterea violenței sexuale ”SINERGIE” 2021-2030 aprobată prin Hotărârea Guvernului nr. 608/2021 (MO 608/2021)
- Strategia națională pentru ocuparea forței de muncă 2021—2027 aprobată prin Hotărârea Guvernului nr. 558/2021 (MO 559/2021)
- Strategia națională privind promovarea egalității de șanse și de tratament între femei și bărbați și prevenirea și combaterea violenței domestice pentru perioada 2021-2027 – proiect
- Strategia națională împotriva traficului de persoane pentru perioada 2018-2022 aprobată prin Hotărârea Guvernului nr. 949/2018 (MO 949/2018), modificată și completată prin Hotărârea Guvernului nr. 1.064/2021 (MO 1.014/2021)
- Strategia pentru protecția și promovarea drepturilor copilului 2022-2027 “Copii protejați, România sigură”;
- Strategia națională privind promovarea egalității de șanse între femei și bărbați și prevenirea și combaterea violenței domestice pentru perioada 2021-2027;
- Hotărârea Guvernului nr.440/2022 pentru aprobarea Strategiei naționale pentru incluziunea socială și reducerea sărăciei pentru perioada 2022-2027;
- Hotărârea Guvernului nr. 490/2022 pentru aprobarea Strategiei naționale privind drepturile persoanelor cu dizabilități “ O Românie echitabilă” 2022-2027;
- Hotărârea Guvernului nr.560 din 2022 pentru aprobarea Strategiei Guvernului privind incluziunea cetățenilor români aparținând minorității rome pentru perioada 2022-2027

Capitolul III

PRINCIPII GENERALE CARE STAU LA BAZA ELABORĂRII STRATEGIEI

- **solidaritatea socială și subsidiaritatea** – comunitatea participă la sprijinirea persoanelor vulnerabile care necesită suport și măsuri de protecție pentru depășirea sau limitarea situațiilor de dificultate, în scopul asigurării incluziunii sociale a acestei categorii;
- **respectarea demnității umane și abordarea individuală** – fiecărei persoane îi este garantată dezvoltarea liberă a personalității, îi sunt respectate statutul individual și social, dreptul la intimitate și protecție împotriva oricărui tip de abuz;
- **universalitatea, nediscriminarea și egalitatea de șanse** – persoanele vulnerabile fără nicio discriminare, au acces în mod egal la oportunitățile de împlinire și dezvoltare personală dar și la măsurile și acțiunile de protecție socială;
- **proximitatea** – serviciile sunt organizate cât mai aproape de beneficiar, pentru facilitarea accesului și menținerea persoanei cât mai aproape posibil de mediul său de viață;
- **respectarea dreptului la autodeterminare și dreptul la liberă alegere** – fiecare persoană are dreptul de a face propriile alegeri, indiferent de valorile sale sociale, asigurându-se că acestea amenință drepturile sau interesele legitime ale celorlalți;
- **parteneriatul** – obiectivele, măsurile și activitățile prevăzute continuă demersurile orientate spre întărirea parteneriatului dintre sectorul public și privat dar și al celui dintre profesionist și beneficiar.

Capitolul IV

CONTEXTUL EUROPEAN ȘI NAȚIONAL

1. Context european

Fiecare copil din Europa și din întreaga lume ar trebui să se bucure de aceleași drepturi și să trăiască liber de orice fel de discriminare și intimidare. În Strategia UE privind drepturile copilului, Comisia abordează provocările persistente și emergente și propune acțiuni concrete pentru a proteja, promova și îndeplini drepturile copiilor în lumea de astăzi în continuă schimbare.

- Participarea la viața politică și democratică: o UE care dă copiilor împuternicirea să devină cetățeni activi și membri ai societăților democratice;
- Incluziune socio-economică, sănătate și educație: o UE care luptă împotriva sărăciei copiilor, promovează societăți incluzive și prietenoase copiilor, sisteme de sănătate și educație;
- Combaterea violenței împotriva copiilor și asigurarea protecției copilului: o UE care îi ajută pe copii să se elibereze de violență;
- Justiție prietenoasă copiilor: o UE în care sistemul de justiție susține drepturile și nevoile copiilor;
- Societatea digitală și informațională: o UE în care copiii pot naviga în siguranță în mediul digital și pot valorifica oportunitățile acestuia;
- Dimensiunea globală: o UE care sprijină, protejează și dă putere copiilor la nivel global, inclusiv în timpul crizelor și conflictelor;
- Incorporarea perspectivei copilului în toate acțiunile UE.

Strategia este adaptată cadrului de referință european și internațional. Astfel respectând exigențele europene ce decurg din calitatea României de stat membru al Uniunii Europene, Strategia este în acord cu obiectivele naționale asumate pentru implementarea Strategiei Europa 2020 prin Programul național de reformă și a Agendei 2031 pentru dezvoltare Durabilă a ONU transpusă în Strategia națională pentru dezvoltarea durabilă a României 2031 cu recomandările rezultate în cadrul procesului Semestrului European în domeniul sărăciei și excluziunii sociale, aliniindu-se deopotrivă principiilor și drepturilor înscrise în Pilonul european al drepturilor sociale, adoptat în cadrul Summitului social pentru creștere și locuri de muncă echitabile la Goteborg din 2017 care vizează egalitatea de șanse și acces pe piața forței de muncă, condiții echitabile, protecție și incluziune socială.

Strategia este adaptată noului context socio-economic, în care provocările clasice ale secolului XXI, derivate din modificările structurale intervenite în funcționarea economiei la care se adaugă necesitatea gestionării crizei declanșate de pandemia mondială de SARS-Cov2, cum ar fi șomajul, sărăcia, excluziunea socială provocate de aceasta. Din această perspectivă, Strategia fixează în cadrul Planului său noile direcții și măsuri în jurul unui obiectiv general care propune ca până în 2027, numărul persoanelor expuse riscului de sărăcie sau excluziune socială să fie redus cu cel puțin 7% față de anul 2020.

Din aceste considerente, primul obiectiv strategic nr. 1 vizează *combaterea situațiilor tranzitorii de sărăcie monetară*; obiectivul strategic nr. 2 se referă la *investiții sociale, intervenții directe asupra principalelor cauze de transmitere a sărăciei pe mai multe generații*; obiectivul strategic nr. 3 vizează *modernizarea sistemului de protecție socială* iar obiectivul strategic nr. 4 se referă la *îmbunătățirea capacității administrative pentru coordonarea acestor măsuri*.

În acord cu prioritățile actuale în ceea ce privește incluziunea și combaterea sărăcie, Strategia are în vedere următoarele priorități-cheie:

- Asigurarea dreptului la asistență socială și a aplicării politicilor sociale în domeniul protecției copilului, familiei, persoanelor vârstnice, persoanelor cu dizabilități precum și altor persoane, grupuri sau comunități aflate în nevoie socială, sau în risc de excluziune socială la nivelul fiecărei localități;
- Reducerea disparităților sociale și economice la nivelul comunităților locale prin plasarea dezvoltării locale sub responsabilitatea comunității;
- Consolidarea și sprijinirea antreprenoriatului social și a economiei sociale;
- Îmbunătățirea mecanismelor de dialog social;
- Îmbunătățirea procesului de elaborare a politicilor active de ocupare bazate pe dialog social real;
- Îmbunătățirea protecției sociale pentru cei care sunt încadrați în munca precară și/sau informală, a muncitorilor expuși abuzurilor din partea angajatorilor sau intermediarilor care facilitează procesul de angajare, a șomerilor și a persoanelor cu venituri reduse.

Situația copiilor expuși riscurilor de sărăcie și excluziune socială

Analiza riscului de sărăcie sau excluziune socială în funcție de vârste scoate în evidență faptul că în România copiii cu vârsta cuprinsă între 0-17 ani se află într-o mai mare măsură în risc de sărăcie decât adulții și vârstnicii. În toate țările Uniunii Europene copiii reprezintă grupul cel mai vulnerabil, astfel încât 1 din 4 copii se află în risc de sărăcie sau excluziune socială, însă în România situația este mai gravă, 2 din 5 copii se află în risc de sărăcie sau excluziune socială (38,1% în 2018). (Sursa : Eurostat, EU-SILC).

Fenomenul sărăciei la copiii de 0-17 ani este influențat de o serie de caracteristici cum ar fi: subcategoria de vârstă, tipul gospodăriei, numărul de copii dependenți dintr-o gospodărie, situația profesională a părinților sau fluxul migrator.

O cauză importantă ce conduce la creșterea gradului de sărăcie în rândul copiilor este cea legată de nivelul educațional al părinților; evoluția impactului acestei interdependențe se poate măsura cu ajutorul indicatorului EUROSTAT. Analiza evoluției acestui indicator pentru România (2008-2018) pune în evidență faptul că riscul sărăciei în rândul copiilor crește odată cu scăderea nivelului educațional al părinților (Sursa: Eurostat)

Valorile ridicate la nivelul României în ceea ce privește sărăcia relativă în rândul tinerilor impune o analiză detaliată a ponderii tinerilor care nu sunt cuprinși într-o formă de educație, formare sau pe piața muncii (NEET) și a caracteristicilor acestora. Această categorie este considerată la nivelul UE ca fiind una vulnerabilă, aflându-se în risc de excluziune socială în spațiul european.

Riscul de sărăcie și excluziune socială pentru această categorie de tineri (43,7%) depășește media națională (32,5%).

Alte grupuri vulnerabile:

1. Persoane cu probleme de sănătate mintală;
2. Adulți privați de libertate sau aflați în supravegherea serviciilor de probațiune;
3. Persoane dependente de consumul de alcool;
4. Consumatorii de droguri;
5. Victimele traficului de persoane;
6. Victimele violenței domestice;
7. Persoanele cu dizabilități;
8. Persoanele fără adăpost;
9. Persoanele vârstnice singure sau dependente;

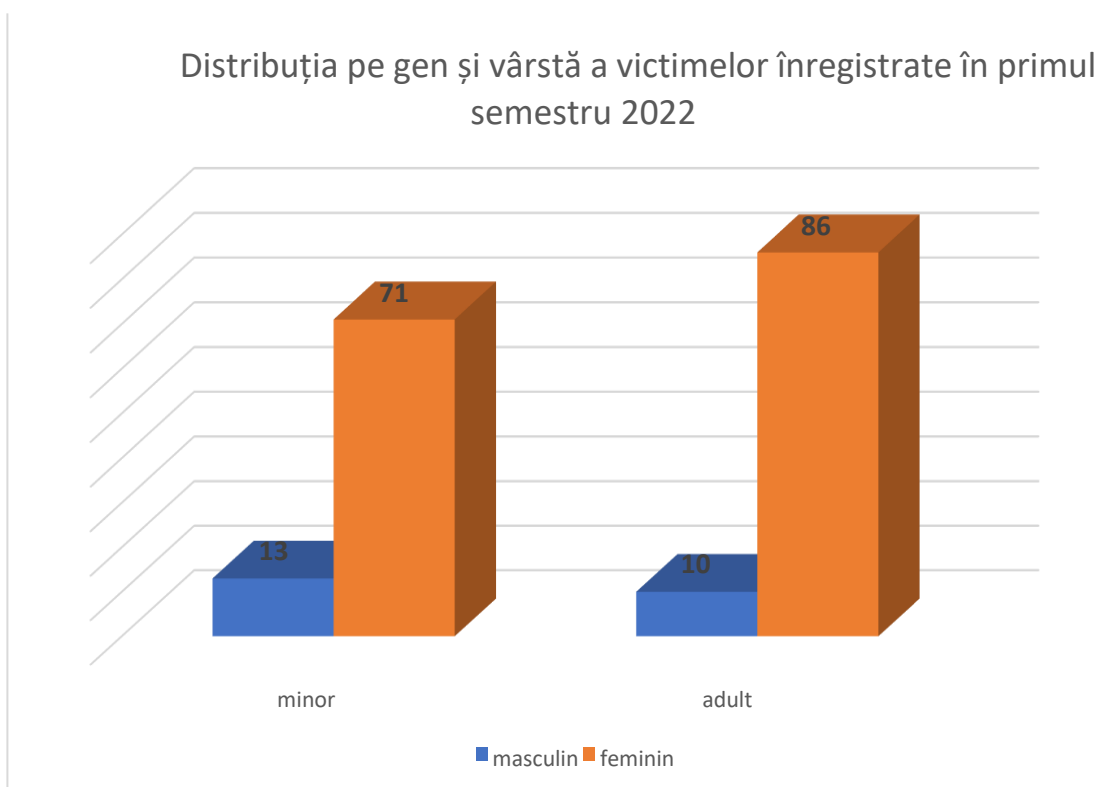
10. Persoanele de etnie romă aflate în situație de sărăcie sau excluziune socială;
11. Persoanele care locuiesc în comunități marginalizate sau izolate;
12. Imigranți aflați în situație de vulnerabilitate, inclusiv solicitanți de azil și străini care au dobândit o formă de protecție internațională în România;
13. Victimele calamităților naturale.

Consumatorii de droguri

România prezintă un spațiu de tranzit pe rutele consacrate de trafic cu droguri de mare risc destinate pieței de consum internaționale, fiind și o zonă de tranzit pentru droguri sintetice din Vestul Europei spre Orientul Mijlociu. Pentru piața internă, canabisul continuă să fie cel mai consumat drog din România, cocaina prezintă disponibilitate pe piață în cantități tot mai mari, iar drogurile sintetice sunt întâlnite preponderent în rândul tinerilor. O intensificare a consumului autohton de droguri se observă în marile centre urbane și universitare. În funcție de grupa de vârstă, cele mai mari prevalențe, indiferent de perioada de timp analizată se înregistrează la grupele de vârstă 15-34 ani, confirmând rezultatele celorlalte studii, conform cărora aceasta este grupa de vârstă cu cel mai mare risc de consum.

Victimele traficului de persoane

Din perspectiva statistică, date recente relevă faptul că România continuă să fie o țară generatoare dar și de tranzit a marilor rețele de trafic de persoane. Din analiza datelor statistice înregistrate în cadrul Mecanismului Național de Identificare și Referire a victimelor traficului de persoane (MNIR), se constată că în perioada 01.01.2022 – 30.06.2022 dimensiunea victimelor de gen feminin este covârșitoare, reprezentând la nivel național 87 % din totalul victimelor înregistrate. (Sursa: Sistem integrat de monitorizare și evaluare a victimelor traficului de persoane (SIMEV)-gestionat de ANITP.)



Strategia județeană de dezvoltare a serviciilor sociale pe termen mediu și lung (2022 – 2031)

În ceea ce privește mediul de proveniență a celor mai vulnerabile persoane la trafic în perioada ianuarie – iunie 2022 acestea provin din mediul rural reprezentând un procent de 57% din victimele înregistrate. Referitor la profilul traficantilor din România, aceștia sunt cetățeni români, de ambele sexe, cu vârste variate, unii cu antecedente penale (trafic de persoane sau alte infracțiuni).

Principala formă de exploatare rămâne exploatarea sexuală dar o incidență ridicată o reprezintă și exploatarea prin muncă și exploatarea în scopul practicării cerșetoriei. (*Sursa: Strategia națională privind incluziunea socială și reducerea sărăciei pentru perioada 2022-2027*).

Printre principalele provocări cu care furnizorii publici și privați de servicii sociale se confruntă în privința dezvoltării de servicii destinate victimelor traficului de persoane se numără: asigurarea accesului la servicii sociale, numărul redus de victime referite de alte instituții (direcțiile de probațiune, poliție), lipsa personalului de specialitate (asistenți sociali, psihologi), necesitatea cursurilor de formare pentru specialiști, fonduri limitate pentru dezvoltarea de astfel de servicii, necesitatea îmbunătățirii, adaptării standardelor minime de calitate privind serviciile destinate victimelor traficului de persoane luând în considerare nevoile reale ale acestora.

Traficul de persoane constituie o încălcare a drepturilor omului și o atingere adusă demnității și integrității ființei umane, o amenințare asupra securității individului și a valorilor sociale și morale, motiv pentru care o parte a strategiei județene abordează și această problemă. Instrumentele folosite în elaborarea documentului sunt o serie de acte normative elaborate la nivel internațional:

1. Convenția Națiunilor Unite împotriva criminalității transnaționale organizate, adoptată la New York la 15 noiembrie 2000, ratificată prin Legea nr. 565/2002. România a semnat la data de 14 decembrie 2000 la Palermo, Convenția Națiunilor Unite împotriva criminalității transnaționale organizate, precum și cele două protocoale adiționale, adoptate la New York la data de 15 noiembrie 2000:
 - a. Protocolul privind prevenirea, reprimarea și pedepsirea traficului de persoane, în special al femeilor și copiilor, precum și
 - b. Protocolul împotriva traficului ilegal de migranți pe calea terestră, a aerului și pe mare;
2. Convenția Consiliului Europei privind lupta împotriva traficului de ființe umane, adoptată la 3 mai 2005, deschisă înspre semnare și semnată de România la Varșovia la 16 mai 2005, ratificată prin Legea nr. 300/2006;
3. Planul Uniunii Europene privind cele mai bune practici, standarde și proceduri pentru combaterea și prevenirea traficului de ființe umane;
4. Programul Stockholm, adoptat la Bruxelles la 2 decembrie 2009;
5. Directiva 2011/36/UE a Parlamentului European și a Consiliului din 5 aprilie 2011 privind prevenirea și combaterea traficului de persoane și protejarea victimelor acestuia, precum și de înlocuire a Deciziei-cadru 2002/629/JAI a Consiliului.
6. Instrumente internaționale care fac referire explicită la drepturile copilului, traficul de copii și lupta împotriva oricărei forme de exploatare a copiilor;
7. Convenția cu privire la drepturile copilului, adoptată de Adunarea Generală a Organizației Națiunilor Unite la 20 noiembrie 1989, ratificată de România prin Legea nr. 18/1990, republicată, cu modificările ulterioare;
8. Convenția Organizației Internaționale a Muncii nr. 182/1999 privind interzicerea celor mai grave forme ale muncii copiilor și acțiunea imediată în vederea eliminării lor, adoptată la cea de-a 87-a sesiune a Conferinței Generale a Organizației Internaționale a Muncii la Geneva la 17 iunie 1999, ratificată prin Legea nr. 203/2000;
9. Protocolul facultativ la Convenția cu privire la drepturile copilului, referitor la vânzarea

de copii, prostituția copiilor și pornografia infantilă, semnat la New York la 6 septembrie 2000, ratificat prin Legea nr. 470/2001;

10. Convenția Consiliului Europei pentru protecția copiilor împotriva exploatării sexuale și a abuzurilor sexuale, adoptată la Lanzarote la 25 octombrie 2007 și semnată de România la Lanzarote la 25 octombrie 2007, ratificată prin Legea nr. 252/2010.

Victimele violenței domestice

Violența domestică constă într-o serie de comportamente sistematic repetate, de atât fizic agresivitate verbală și psihologică, sexuală și economică, pe care un partener le manifestă supra celuilalt în cadrul oficializat al familiei sau în relație de conviețuire în același spațiu. Violența în familie este o infracțiune, prevăzută și sancționată ca atare de Codul penal începând cu anul 2000 (Legea 197/2000).

Violența în familie poate avea consecințe grave asupra persoanelor, copii sau adulți, atât pe plan fizic, cât și pe plan emoțional. De obicei, efectele abuzurilor se fac resimțite o lungă perioadă de timp după săvârșirea lor și influențează viața și comportamentul adulților sau copiilor.

Cifrele din perioada 2014-2018, demonstrează că alcoolul nu poate fi considerat o cauză a faptelor, ci doar un factor favorizant. Se prefigurează însă aspecte îngrijorătoare în ceea ce privește dimensiunea violenței fizice în familie cu sau fără copii, fiind necesară o perseverență și mai mare a comunității și a instituțiilor statului pentru a identifica soluții eficiente de prevenire în viitor. (*Sursa: Strategia națională privind incluziunea socială și reducerea sărăciei pentru perioada 2022-2027*)

Strategia națională privind promovarea egalității de șanse și de tratament între femei și bărbați și prevenirea și combaterea violenței domestice pentru perioada 2021-2027 are la bază viziunea potrivit căreia pentru o Românie modernă și democratică egalitatea de șanse între femei și bărbați reprezintă fundamentul progresului în toate domeniile de activitate și în toate sferele vieții publice în care fenomenul violenței domestice și violenței împotriva femeilor să fie din ce în ce mai puțin tolerat la nivelul opiniei publice. Această viziune se construiește în jurul unor idei cu aplicabilitate continuă, pentru a căror materializare sunt necesare demersuri consistente și constante din parte tuturor factorilor responsabili. Astfel este necesar un efort colectiv pentru transpunerea acestor idei în realitate pentru reafirmarea continuă a drepturilor femeii ca parte a drepturilor omului.

Conform Legii nr.202/2002 privind egalitatea de șanse și de tratament între femei și bărbați, republicată ,cu modificările și completările ulterioare, violența de gen împotriva femeilor este violența care afectează femeile în mod disproporționat și cuprinde fără a se limita la acestea, următoarele fapte: violența domestică, violența sexuală, mutilarea genitală a femeilor, căsătoria forțată, avortul forțat și sterilizarea forțată, hărțuirea sexuală, traficul de ființe umane și prostituția forțată.

Prevenirea și combaterea violenței împotriva femeilor și a violenței domestice constituie al doilea obiectiv stabilit de *Strategia pentru egalitate de gen a Consiliului Europei(2018-2023)*.Această strategie evidențiază cu claritate relația tip cauză-efect dintre stereotipurile de gen și violența de gen, subliniind rolul crucial al educației în eradicarea amândurora.

Strategia națională privind promovarea egalității de șanse și de tratament între femei și bărbați și prevenirea și combaterea violenței domestice pentru perioada 2021-2027, este documentul de referință în elaborarea strategiei în domeniul violenței în familie. Prezenta strategie ține cont de recomandările formulate în Convenția de la Istanbul , alături de recomandările specifice formulate în Evaluarea privind implementarea Strategiei naționale privind promovarea egalității de șanse între femei și bărbați și prevenirea combaterii violenței domestice pentru perioada 2018-2021.

Câteva priorități fundamentale generale pentru *Pilonul Prevenirea și combaterea violenței domestice: protecția efectivă a victimelor; asigurarea prevenirii violenței de gen ținând cont de nevoile specifice din cadrul grupurilor vulnerabile; combaterea violenței de gen în sfera publică și în cea privată; formarea specifică a tuturor categoriilor de profesioniști cu atribuții în domeniul violenței domestice și de gen, în vederea prevenirii și combaterii efective a fenomenului; cunoașterea și cuantificarea reală a amplitudinii fenomenului; consolidarea legislației și aplicării ei efective.*

Aceste priorități se traduc în următoarele obiective generale și specifice:

Obiectiv general: Eliminarea tuturor formelor de violență domestică și de violență împotriva femeilor în sfera publică și privată.

Obiective specifice:

1. Dezvoltarea unui sistem unitar de servicii destinate protecției efective a victimelor violenței domestice și de gen, precum și a drepturilor acestora.
2. Întărirea capacității de intervenție a polițiștilor în domeniul violenței domestice, în sensul asigurării unor soluții tehnice moderne pentru probarea eficientă a faptelor de violență domestică
3. Asigurarea prevenirii violenței domestice și de gen.
4. Combaterea violenței domestice în toate domeniile vieții sociale.
5. Formarea /instruirea specifică și adecvată a tuturor categoriilor de profesioniști cu competențe specifice în domeniul violenței domestice și violenței de gen, în vederea prevenirii și combaterii eficiente a acestui fenomen.
6. Cunoașterea și cuantificarea reală a fenomenului violenței domestice și de gen.
7. Continuarea procesului de consolidare a legislației naționale în domeniul violenței domestice.
8. Monitorizare.

Serviciile furnizate de către DGASPC victimelor sunt servicii de găzduire, hrană, consiliere psihologică și consiliere juridică.

Persoanele cu dizabilități

Grupul persoanelor cu dizabilități poate fi considerat unul dintre cele mai expuse riscului de sărăcie sau excluziune socială din România. Potrivit datelor furnizate de către DGASPC, în România la sfârșitul anului 2019, 97,92% dintre persoanele cu dizabilități se aflau în îngrijirea familiilor și/sau neinstituționalizate iar 2,08% se aflau în instituțiile publice rezidențiale de asistență socială pentru persoanele cu dizabilități coordonate de Ministerul Muncii și Protecției Sociale prin Autoritatea Națională pentru Drepturile Persoanelor cu Dizabilități, Copii și Adopții, Direcția Drepturi Persoane cu Dizabilități. (Sursa: MMPS, ANDPDCA, Buletin statistic-date statistice 31 decembrie 2019, p.2)

În domeniul persoanelor cu dizabilități strategia județeană a avut la bază, abordarea propusă de Strategia națională privind drepturile persoanelor cu dizabilități “O Românie echitabilă” 2022-2027.

Strategia pentru Drepturile Persoanelor cu Dizabilități 2022-2031 își propune să abordeze diversele provocări cu care se confruntă persoanele cu dizabilități. Acesta își propune să progreseze în toate domeniile Convenției Națiunilor Unite privind drepturile persoanelor cu dizabilități, atât la nivelul UE, cât și la nivelul statelor membre.

Scopul este de a se asigura că persoanele cu dizabilități din Europa, indiferent de sex, origine rasială sau etnică, religie sau convingeri, vârstă sau orientare sexuală:

- se bucură de drepturile omului,
- au șanse egale,

- au acces egal pentru a participa la societate și economie,
- sunt capabili să decidă unde, cum și cu cine trăiesc,
- pot circula liber în UE, indiferent de nevoile lor de sprijin,
- nu mai suferă discriminare.

Actul de asumare pentru crearea cadrului de implementare a standardului de drept internațional este reprezentat de Legea nr.221/2010 pentru ratificarea Convenției privind drepturile persoanelor cu dizabilități adoptată la New York în 2006 și semnată de România la 26 septembrie 2007 cu modificările ulterioare denumită în continuare *Convenția*.

Convenția marchează de fapt trecerea de la modelul medical al dizabilității la un model social bazat pe drepturile omului. Acest model înțelege dizabilitatea ca interacțiune dintre particularitățile unei persoane și felul în care societatea răspunde acestora, evidențiind barierele din societate care împiedică persoanele cu dizabilități să participe activ în cadrul societății.

În acest context, Strategia națională privind drepturile persoanelor cu dizabilități 2022-2027, numită în continuare *Strategia 2022-2027*, asigură implementarea *Convenției*.

Obiectivul general al Strategiei 2022-2027 este: **Asigurarea participării depline și efective a persoanelor cu dizabilități, bazată pe libertatea de decizie, în toate domeniile vieții și într-un mediu accesibil și rezilient.**

Domeniul prioritar: *Accesibilitate și mobilitate* are ca obiectiv general: *Asigurarea accesului fizic, informațional și comunicațional al persoanelor cu dizabilități la produsele, serviciile și programele pe care societatea le pune la dispoziția membrilor.*

Domeniul prioritar: *Protecția efectivă a drepturilor persoanelor cu dizabilități* are ca obiectiv general: Recunoașterea egală în fața legii a persoanelor cu dizabilități pentru exercitarea tuturor drepturilor fundamentale, inclusiv de a lua decizii în toate aspectele vieții lor.

Rezultatele politicii publice includ schimbări în ariile majore ale vieții persoanelor cu dizabilități, printre care:

- a) asigurarea dreptului la muncă prin modificarea legislației;
- b) creșterea calității vieții din persoane inactive în persoane ocupate prin introducerea de noi tipuri de servicii de sprijin (angajare asistată, pregătire pentru muncă, adaptarea locului de muncă);
- c) reducerea nivelului de sărăcie a persoanelor cu dizabilități prin acordarea cheltuielilor suplimentare legate de dizabilitate, pe baza analizei nevoilor individuale;
- d) asigurarea unei vieți independente prin creșterea numărului și diversificarea tipologiei de servicii sociale pentru persoanele cu dizabilități.

Persoanele vârstnice singure sau dependente

Conform datelor Institutului Național de Statistică valabile la începutul anului 2018, în România un procent de 18% din populația rezidentă a țării avea vârsta de peste 65 de ani. Indicele de îmbătrânire demografică a populației rezidente a țării la aceeași dată era de 116,9 persoane vârstnice la 100 persoane tinere și se estimează că ponderea populației cu vârsta mai mare sau egală cu 65 de ani ar putea atinge 30% până în anul 2031. Datele statistice relevă un fenomen de îmbătrânire demografică accentuată existând posibilitatea de a exercita o presiune puternică asupra bugetelor aferente pensiilor, serviciilor medicale și serviciilor de îngrijire de lungă durată. (*Sursa: Strategia națională privind incluziunea socială și reducerea sărăciei pentru perioada 2022-2027*).

Accesul la instituțiile rezidențiale este limitat prin capacitatea redusă de plată a

familiei sau tutorelui legal, centrele de îngrijire pentru persoanele vârstnice acoperă în mică măsură populația în vârstă de peste 75 de ani ceea ce accentuează riscul de sărăcie și excluziune socială al acestui grup vulnerabil.

Conform cadrului general al îmbătrânirii active din UE, România consideră ca principalele elemente ale conceptului sunt: 1. Viața mai lungă și mai sănătoasă; 2. Creșterea nivelului de ocupare a forței de muncă la vârste mai înaintate; 3. creșterea participării sociale și politice a grupurilor de persoane vârstnice; 4. Scăderea dependenței persoanelor vârstnice, 5. Îmbunătățirea serviciilor de îngrijire de lungă durată. În contextul situației actuale și al provocărilor de politici în fiecare dintre aceste domenii este gândită *Strategia națională pentru promovarea îmbătrânirii active și protecția persoanelor vârstnice* care stă la baza prezentei strategii județene.

Schimbările demografice și sociale au implicații majore asupra sistemelor de servicii sociale. Tendința în ceea ce privește raportul de dependență demografică se inversează drastic și se preconizează că va ajunge la 100 până în 2055, potrivit Raportului de dependență demografică în România, (sursa: *Strategia națională pentru promovarea îmbătrânirii active și protecția persoanelor vârstnice 2015-2020*).

Îmbătrânirea populației are, de asemenea, o dimensiune regională și urban/rurală pronunțată: în timp ce zonele urbane beneficiază de migrația internă a populației tinere, regiunile rurale se confruntă cu dificultățile furnizării de servicii sociale pentru persoanele vârstnice. De asemenea, regiunile rurale se confruntă și cu lipsa resurselor umane pentru furnizare de servicii medicale și sociale către populația vârstnică izolată.

S-a observat că există o legătură între implicarea civică atât formală cât și informală și îmbunătățirea nivelului de bunăstare, a nivelului de fericire, a satisfacției cu privire la viață, a stimei de sine, a sănătății fizice precum și a duratei de viață.

Populația în curs de îmbătrânire necesită regândirea actualelor politici privind sistemul de îngrijire de lungă durată din România, atât în ceea ce privește furnizarea de servicii sociale în regim public cât și în privat. Acesta este un proces de dezvoltare și poate suporta îmbunătățiri substanțiale de formă și fond. Preocupările Guvernului ca principalul inițiator al politicilor sociale vizează schimbări de mentalitate și de abordare a sistemului.

Conform Legii asistenței sociale nr.292/2011, îngrijirea de lungă durată (peste 60 de zile) se asigură la domiciliu, în centre rezidențiale, în centre de zi, la domiciliul persoanei care acordă serviciul de îngrijire și în comunitate. Potrivit Legii nr.17/2000 privind asistența socială a persoanelor vârstnice, accesul în căminele vârstnice se realizează pentru persoana care *nu are familie, (...) nu se poate gospodări singură, sau necesită îngrijire specializată, se află în imposibilitate de a-și asigura nevoile sociomedicale.*

Prin urmare, îngrijirea la domiciliu a persoanelor vârstnice dependente este prima măsură de sprijin acordată acestora. Principiul menținerii persoanei vârstnice în mediul său de viață, presupune faptul că centrul rezidențial este alternativa la îngrijire la domiciliu și nu invers. Admiterea în centrul rezidențial ar trebui să fie o măsură de excepție.

Sistemele de servicii sociale, la nivel european, înregistrează o serie de similarități dar și mari diferențe. Sistemele europene de servicii sociale ar trebui să se dezvolte convergent, în baza unor principii comune, atâta vreme cât, datorită unor factori specifici fiecărei țări, nu se poate realiza o armonizare și standardizare a serviciilor.

Persoanele de etnie romă aflate în situație de sărăcie sau excluziune socială

La nivelul României nu există date clare cu privire la numărul cetățenilor români de etnie romă și nu există consens cu privire la numărul romilor din Europa, acest lucru explicându-se prin faptul că autoritățile române cu atribuții în domeniul social nu colectează date după criteriul etnic, având în vedere că toate politicile sociale au la bază criteriul

nediscriminării, măsurile de asistență socială adresându-se tuturor persoanelor aflate în sărăcie și excluziune socială sau în risc de sărăcie și excluziune socială indiferent de apartenență etnică. În prezent nu există studii de impact ale programelor care au avut ca scop reducerea sărăciei și excluziunii cetățenilor români aparținând minorității rome implementate în contextul recomandărilor Strategiei amintite. (*Sursa: Strategia națională privind incluziunea socială și reducerea sărăciei pentru perioada 2022-2027*).

În contextul european și național, *Strategia națională privind incluziunea socială și reducerea sărăciei pentru perioada 2022-2027* stabilește un obiectiv general și 4 obiective strategice, precum și obiective specifice și direcții de acțiune aferente acestora **Obiectivul general** și cele 4 obiective specifice sunt în acord cu obiectivele României asumate pentru implementarea *Strategiei Europa 2020 (prin Programul Național de Reformă)* și a *Agendei 2031 pentru Dezvoltare Durabilă a ONU (prin Strategia națională pentru dezvoltarea durabilă a României 2031)*

Obiectiv general: reducerea cu cel puțin 7% față de anul 2020 a numărului de persoane expuse riscului de sărăcie sau excluziune socială până în 2027;

Obiectiv specific 1: Un trai decent pentru toți, în temeiul principiului “Nimeni nu este lăsat în urmă”

Obiectiv specific 2: Investiții sociale pentru promovarea coeziunii;

Obiectiv specific 3: Protecție socială pe tot parcursul vieții unei persoane;

Obiectiv specific 4: Îmbunătățirea capacității administrative pentru coordonarea politicilor în plan național în acord cu exigențele europene.

2. Context național

La elaborarea Strategiei județene de dezvoltare a serviciilor sociale în domeniul asistenței sociale și protecției copilului pe termen mediu (2022 – 2027) și lung (până în 2031) am folosit ca instrument orientativ Proiectul **Strategiei pentru protecția și promovarea drepturilor copilului “Copii protejați, România sigură” 2022-2027**. Aceasta se bazează pe următoarele **principii generale**:

1. Promovarea unui model de societate a bunăstării centrată pe asigurarea celei mai bune vieți pentru copii ;
2. Asigurarea incluziunii și coeziunii sociale;
3. Promovarea și respectarea interesului superior al copilului;
4. Nediscriminarea;
5. Primordialitatea responsabilității părinților în creșterea și îngrijirea copiilor și caracterul subsidiar, dar responsabil, al intervențiilor autorităților statului;
6. Promovarea parteneriatului interinstituțional, cu societatea civilă și cu beneficiarii;
7. Participarea și consultarea copiilor în elaborarea, implementarea și monitorizarea deciziilor care îi privesc;
8. Echitatea și transparența alocărilor financiare destinate copiilor, realizată;
9. Utilizarea evidențelor acumulate și a dovezilor;
10. Monitorizarea, evaluarea și după caz, revizuirea măsurilor destinate protecției și promovării drepturilor copilului.

Scopul general al Strategiei “*Copii protejați, România sigură*” este de a asigura, cu implicarea copiilor, realizarea efectivă a drepturilor tuturor copiilor, inclusiv a celor mai vulnerabili, în toate domeniile vieții, prin asigurarea deplină a accesului la servicii publice de calitate.

Rezultatele așteptate sunt prezentate sub forma a 20 de ținte selectate pentru fiecare dintre domeniile *Strategiei “Copii protejați, România sigură”, fixate pentru orizontul de*

timp 2027 după cum urmează:

- 1) Numărul de copii afectați de sărăcie și excluziune socială este mai scăzut raportat la valoarea de referință din 2019:
- 2) Impactul protecției sociale asupra reducerii ratei sărăciei copiilor este de 30%, față de 45% la nivelul anului 2020.
- 3) Copiii în dificultate și familiile acestora sunt prioritizate pentru a beneficia de locuință socială și sunt eligibile pentru un ajutor de locuire, inclusiv sub forma unui sprijin pentru închirierea unei locuințe, atunci când nu sunt disponibile locuințe sociale.
- 4) Copiii afectați de sărăcie beneficiază de un program de sprijin alimentar adecvat nevoilor lor nutriționale.
- 5) Toți copiii școlarizați participă la activități de informare pe tema impactului violenței și a modalităților de raportare a acesteia, organizate în fiecare an.
- 6) Toate localitățile din mediul rural, toate orașele și toate municipiile au servicii publice de asistență socială acreditate, pentru a asigura calitatea serviciilor.
- 7) Numărul de copii beneficiari de servicii de prevenire a separării de familie este mai mare cu 30%.
- 8) 3 din 4 copii separați temporar sau definitiv de familie sunt plasați în servicii de tip familial.
- 9) Mortalitatea infantilă este mai scăzută cu 20% față de nivelul din anul 2019.
- 10) Mortalitatea prin cauze evitabile se reduce cu 20% față de nivelul din anul 2019, pentru copiii de toate vârstele.
- 11) Acoperirea vaccinală pentru vaccinurile din calendarul național de vaccinare atinge țintele recomandate de OMS.
- 12) Rata de cuprindere în educația timpurie este de cel puțin 22% pentru segmentul de vârstă de 0-3 ani și cel puțin 95% pentru segmentul 4-6 ani.
- 13) Rata părăsirii timpurii a școlii este cu 4,5 puncte procentuale sub nivelul de 15,3% din anul 2019.
- 14) Procentul tinerilor cu vârsta de 15 ani cu un nivel scăzut de cunoștințe, respectiv elevii aflați sub nivelul doi de competență PISA în citit, matematică și științe este în anul 2025 mai scăzut cu 15% față de anul 2018.
- 15) Documentele de politici naționale care vizează drepturile copilului sunt elaborate în formate accesibile pentru copii și cu participarea copiilor.
- 16) Specialiștii care lucrează cu copiii în proceduri penale, civile și administrative (procurori, judecători, polițiști, asistenți sociali, psihologi) au cunoștințele și abilitățile necesare pentru a face justiția prietenoasă și accesibilă pentru copii, ca urmare a formării lor inițiale sau continue.
- 17) Depunerea plângerilor, investigarea și judecarea cauzelor în care sunt implicați copii în calitate de victime, suspecți sau, după caz, inculpați sau martori se desfășoară în condiții prietenoase cu aceștia, create pe baza unor standarde unitare și implementate prin proceduri dedicate.
- 18) Drepturile copilului sunt incluse în programele de formare inițială pentru toate categoriile de profesioniști care lucrează cu copiii.
- 19) Cel puțin un program național de întărire a capacității de funcționare a mecanismelor actuale de participare a copiilor la luarea deciziilor este implementat.
- 20) Până în anul 2027, vor fi adoptate reglementări pentru toate situațiile în care copiii devin victime ale violenței, inclusiv în mediul online.

Strategia națională privind incluziunea socială și reducerea sărăciei pentru perioada 2022-2027, este un alt instrument folosit la realizarea prezentei strategii. Planul de acțiune global, pe care România alege să-l susțină în următorii ani, se adresează reducerii sărăciei, combaterii inegalităților, in justiției sociale și protejării planetei până în anul 2031.

Strategia județeană de dezvoltare a serviciilor sociale pe termen mediu și lung (2022 – 2031)

În acest context, Strategia națională privind incluziunea socială și reducerea sărăciei pentru perioada 2022-2027, reprezintă un factor catalizator al eforturilor și angajamentului Guvernului României asumată pentru dezvoltarea țării în orizontul de timp 2031 și pentru asigurarea unei vieți echitabile și demne pentru locuitorii săi.

Politica Guvernului României de incluziune socială se bazează pe o abordare proactivă care are drept obiectiv creșterea generală a standardului de viață al populației și stimularea câștigurilor obținute din muncă prin facilitarea ocupării și promovarea politicilor incluzive cu adresabilitate către toate grupurile vulnerabile: persoanele cu dizabilități, femeile, copiii străzii, tinerii de 18 ani care părăsesc instituțiile de protecție ale statului, minoritatea romilor, persoanele în vârstă.

Odată cu adoptarea Legii nr. 292/2011 a asistenței sociale se aduc o serie de modificări în ceea ce privește cadrul general de organizare, funcționare și finanțare a sistemului național de asistență socială în România. Pentru asigurarea aplicării politicilor sociale în domeniul protecției copilului, familiei, persoanelor vârstnice, persoanelor cu dizabilități, precum și altor persoane, grupuri sau comunități aflate în nevoie socială, autoritățile administrației publice locale au atribuții privind:

- administrarea și acordarea beneficiilor de asistență socială,
- organizarea, administrarea și acordarea serviciilor sociale.

La nivelul fiecărui județ a fost creată o singură structură, responsabilă cu gestionarea problematicei grupurilor vulnerabile: Direcția generală de asistență socială și protecția copilului (începând cu anul 2005); Sunt elaborate acte normative privind acreditarea furnizorilor de servicii sociale.

Au fost elaborate standardele pentru majoritatea serviciilor sociale destinate copilului în dificultate, persoanelor cu dizabilități, standardele minime generale de calitate precum și standardele de cost pentru serviciile sociale.

Există un nomenclator al serviciilor sociale, precum și modele standard de contracte între furnizori și beneficiari și între autoritățile locale și furnizori din sectorul non-profit.

Au fost implementate o serie de programe cu finanțare internațională destinate formării personalului care activează în cadrul serviciilor publice de asistență socială de la nivelul autorităților locale.

Au fost elaborate și implementate scheme de grant-uri pentru finanțarea proiectelor locale de servicii sociale, prin programe de interes național, dar și prin programe internaționale.

Continuă programul de subvenționare, de la bugetul de stat, a organizațiilor neguvernamentale care activează în domeniul serviciilor sociale.

Autoritățile administrației publice locale pot contracta, cu furnizorii publici și privați, serviciile sociale organizate și definite conform Nomenclatorului serviciilor sociale.

Un alt document important de care ținem seamă este *Strategia Guvernului României de incluziune a cetățenilor români aparținând minorității rome pentru perioada 2022-2027*, care a fost adoptată prin Hotărârea de Guvern nr.560 din 2022 și care reprezintă o revizuire necesară a Strategiei din 2014-2020, în lumina noilor provocări sociale, a noilor ținte europene.

Luând în considerare faptul că Regulamentul privind prevederile comune privind politica de coeziune a UE pentru perioada 2021-2027 stabilește un set de condiții favorizante și orizontale, una dintre condiții se referă la existența unei strategii naționale de integrare a romilor (SNIR). Pentru îndeplinirea acesteia, SNIR trebuie să conțină, respectiv să abordeze următoarele patru criterii monitorizate de Comisia Europeană:

1. măsuri destinate să accelereze integrarea romilor, să prevină și să elimine segregarea, luând în considerare dimensiunea de gen și situația tinerilor romi și să stabilească valori de bază, precum și obiective de etapă și ținte măsurabile;
2. modalități de monitorizare, evaluare și revizuire a măsurilor de integrare a romilor;

Strategia județeană de dezvoltare a serviciilor sociale pe termen mediu și lung (2022 – 2031)

3. modalități de luare în considerare a aspectelor legate de incluziunea romilor la nivel local;
4. modalități pentru a se asigura că elaborarea, implementarea și revizuirea se desfășoară în strânsă cooperare cu societatea civilă romă și cu toate celelalte părți interesate, inclusiv la nivel local.

În acest sens, în vederea îndeplinirii acestei condiții favorizante Guvernul României a elaborat *Strategia Guvernului privind incluziunea cetățenilor români aparținând minorității rome pentru perioada 2022-2027*. În vederea asigurării unei implementări reziliente a Strategiei, Guvernul va proceda la revizuirea și actualizarea acesteia în corelare cu Cadrul european pentru strategiile privind incluziunea și egalitatea post 2020, intrat în exercițiu în 2021, cu Recomandarea Consiliului Uniunii Europene privind egalitatea, incluziunea și participarea romilor (2021/C93/01) și în funcție de datele suplimentare care vor fi furnizate de Recensământul populației și locuințelor ce va fi finalizat în urma centralizării datelor de Institutul Național de Statistică până la finele anului 2022.

Această Strategie are la bază cele 10 principii comune privind incluziunea romilor, enunțate de societatea civilă romă și promovate de instituțiile Uniunii Europene, respectiv:

1. Politici constructive, pragmatice și nediscriminatorii;
2. Elaborarea politicilor și programelor de incluziune a romilor în baza unor evidențe robuste;
3. Abordarea explicită dar nu exclusivă;
4. Vizarea abordării integratoare;
5. Utilizarea instrumentelor Uniunii Europene;
6. Implicarea autorităților regionale și locale;
7. Implicarea societății civile;
8. Participarea activă a romilor;
9. Abordarea interculturală;
10. Conștientizarea dimensiunii de gen.

Viziunea care stă la baza Strategiei se axează pe instituirea unor abordări orientate către obținerea de rezultate durabile în timp referitoare la incluziunea cetățenilor români aparținând minorităților rome, prin ajustarea rezilientă, particularizată a măsurilor de sprijin, de îndrumare și de motivare.

Astfel viziunea prezentei strategii urmărește perspectiva următoarelor direcții strategice principale:

- 1) Consolidarea dimensiunii cetățeniei active;
- 2) Identificarea cauzelor ce conduc la vulnerabilități;
- 3) Corelarea măsurilor și priorităților Strategiei cu măsurile propuse pentru atingerea obiectivelor specifice în toate Strategiile sectoriale, respectiv în Programele Naționale ;
- 4) Împuternicirea autorităților administrației publice locale în punerea în aplicare a măsurilor distince de incluziune socială a romilor în strategiile de dezvoltare locală;
- 5) Fondurile europene sunt văzute ca resurse complementare care să susțină efortul național/județean și local.
- 6) Această viziune pune beneficiarul aflat în situație de vulnerabilitate, în calitatea sa de cetățean, în centrul preocupărilor autorităților responsabile de la nivel local.

Capitolul V

CONTEXTUL JUDEȚEAN

1. CARACTERISTICI TERITORIALE

Județul Bihor, situat în partea de nord-vest a României are o suprafață de 7.544 km² și este așezat pe cursurile râurilor Crișul Repede și Crișul Negru, mărginit la est de Munții Apuseni, iar la vest de Câmpia Tisei, având ca vecini: la nord județul Satu Mare; la est județele Sălaj, Cluj, Alba; la sud județul Arad; la vest Ungaria.

Clima continental-moderată se află sub influența maselor de aer vestice, mai umede și mai răcoroase. Temperatura medie anuală variază între 6°C și 10,5°C, iar cantitățile de precipitații cresc de la vest spre est, fiind cuprinse între 500 și 1200 mm.

Județul Bihor beneficiază de toate formele de relief, dispuse în trepte de la est la vest: Munții Șes sau Plopiș, Munții Pădurea Craiului, Munții Vlădeasa, Munții Bihorului, Munții Codru-Moma – în ordinea succesiunii lor de la nord spre sud; dealuri: Dealurile Crișene, ca o subdiviziune a Dealurilor de Vest; câmpii: Câmpiile Ierului și Nirului la nord și Câmpia Crișurilor la sud.

Din punct de vedere administrativ, județul Bihor are o rețea densă de așezări, formată din 101 unități administrativ-teritoriale, din care un municipiu reședință de județ (Oradea), trei municipii (Beiuș, Marghita, Salonta), șase orașe (Aleșd, Nucet, Săcuieni, Ștei, Valea lui Mihai, Vașcău) și 91 de comune.

2. NIVELUL DE DEZVOLTARE SOCIOECONOMICĂ ȘI CULTURALĂ A JUDEȚULUI BIHOR

În județul Bihor există două instituții specifice cu competențe generale în coordonarea și valorificarea potențialului cultural, respectiv: Centrul Județean pentru Conservarea și Promovarea Culturii Tradiționale Bihor și Direcția Județeană pentru Cultură Bihor.

Centrul Județean pentru Conservarea și Promovarea Culturii Tradiționale Bihor funcționează în subordinea Consiliului Județean Bihor ca instituție publică de cultură. Misiunea sa face referire la păstrarea și îmbogățirea patrimoniului cultural local și național prin promovarea actului cultural scris și multiculturalitatea locală; protejarea și tezurizarea valorilor reprezentative ale creației populare contemporane; conservarea și transmiterea valorilor morale, artistice și tehnice ale comunității locale, precum și ale patrimoniului cultural național și universal; păstrarea și cultivarea specificului zonal; revitalizarea și promovarea meseriilor și îndeletnicirilor tradiționale și susținerea celor care le practică (meșteri populari și mici meseriași etc.); antrenarea cetățenilor în activitatea de cunoaștere, ocrotire și întreținere atât a mediului natural cât și a mediului cultural tradițional.

Direcția Județeană pentru Cultură Bihor are ca scop principal protejarea patrimoniului cultural – național și local, implementarea strategiei și politicilor elaborate de Ministerul Culturii și Identității Naționale, la nivelul județului Bihor. În activitatea sa, direcția urmărește protejarea patrimoniului cultural, inclusiv a celui aparținând minorităților naționale; asigurarea inventarierii și verificarea actualizării permanente a evidenței patrimoniului cultural – național

imobil; verificarea asigurării condițiilor prevăzute de legislația în vigoare privitoare la starea de conservare, a condițiilor de securitate și respectarea reglementărilor privind clasarea și circulația patrimoniului cultural – național mobil; revitalizarea și punerea în valoare a patrimoniului cultural – național mobil și imobil; informarea cetățenilor în legătură cu legislația aplicabilă în domeniului nostru de activitate.

3. INDICATORI DEMOGRAFICI (POPULAȚIE, ȘOMAJ, SITUAȚIE SOCIOECONOMICĂ)

Județul Bihor are în prezent (2021) un număr de 614.001 locuitori și se află pe un trend ușor descrescător, pierzând aproximativ 6% din populație în ultimii 29 de ani (Figura 1). Populația județului a scăzut cu aproximativ 40.000 de locuitori în 29 de ani, din care 3,3% în prima decadă și apoi câte 1,39% și respectiv 1,49% în următoarele 2 decade (Figura 2). Comparând situația Bihorului (Figurile 1 și 2) cu evoluția populației la nivel regional (-4,75%) și național (-4,56%) constatăm un trend similar, deși mai puțin accentuat ca la nivelul județului Bihor (-6,18%).

Figura 1 – Evoluția populației (1992-2021) județului Bihor

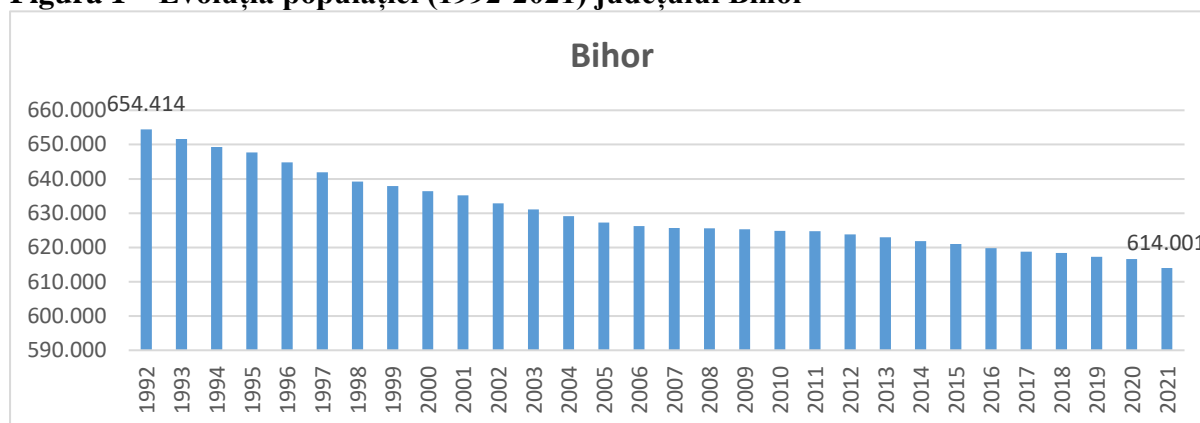
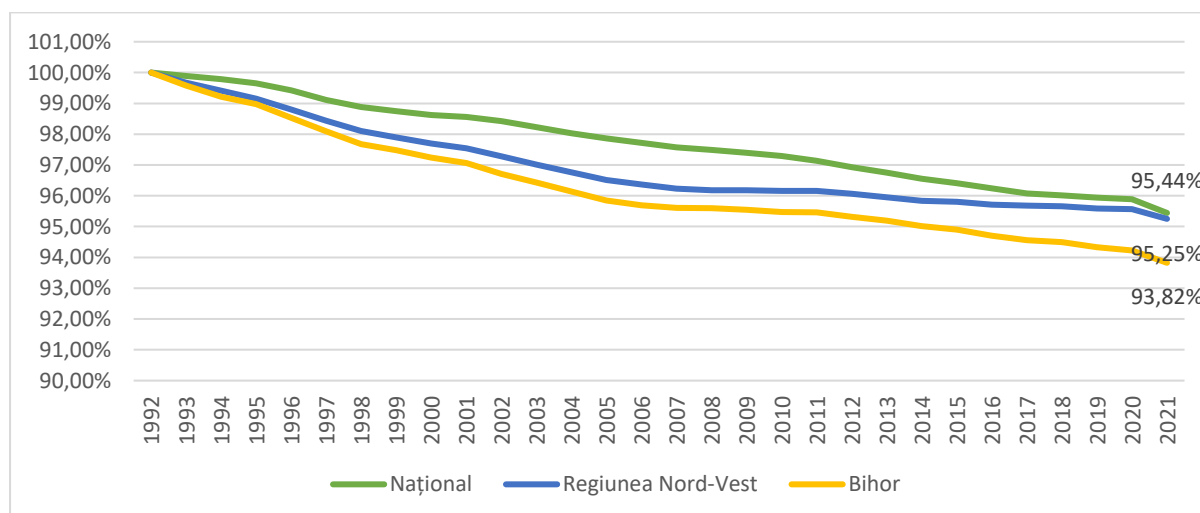


Figura 2 – Evoluția populației (1992-2021) la nivel național, regional și județean



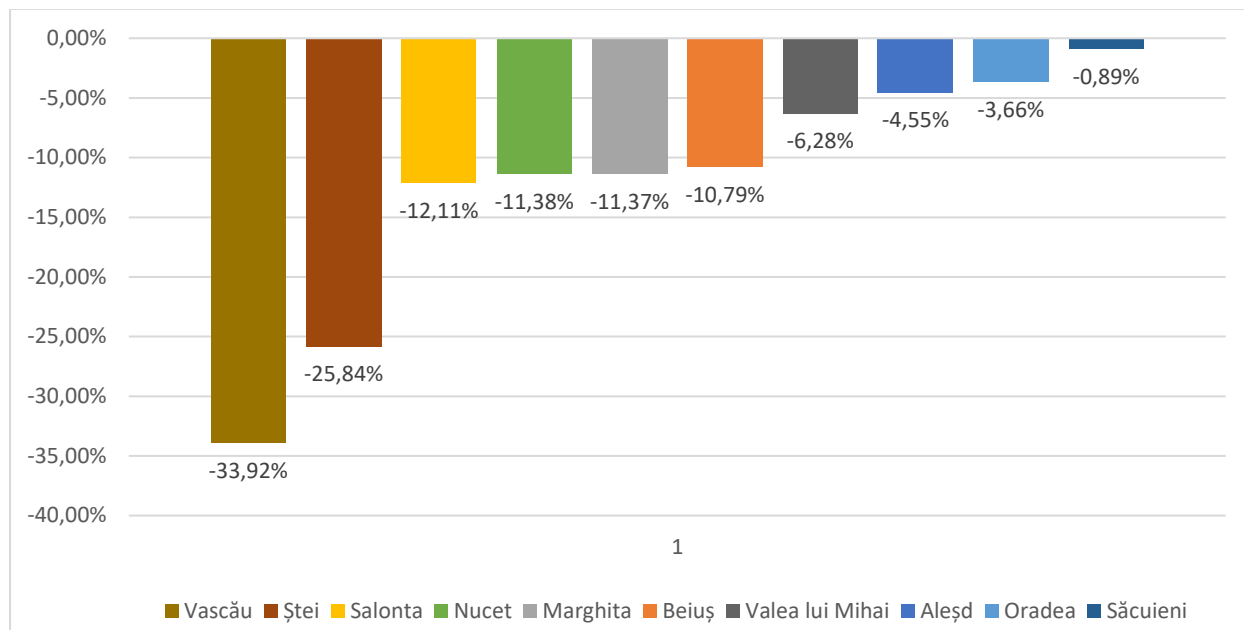
Sursa: Strategia integrată de dezvoltare durabilă a județului Bihor 2021-2027

Analizând evoluția populației tuturor orașelor din județ (Figura 3), observăm același trend descendent: toate orașele au pierdut populație în ultimii 29 de ani, unele foarte mult

Strategia județeană de dezvoltare a serviciilor sociale pe termen mediu și lung (2022 – 2031)

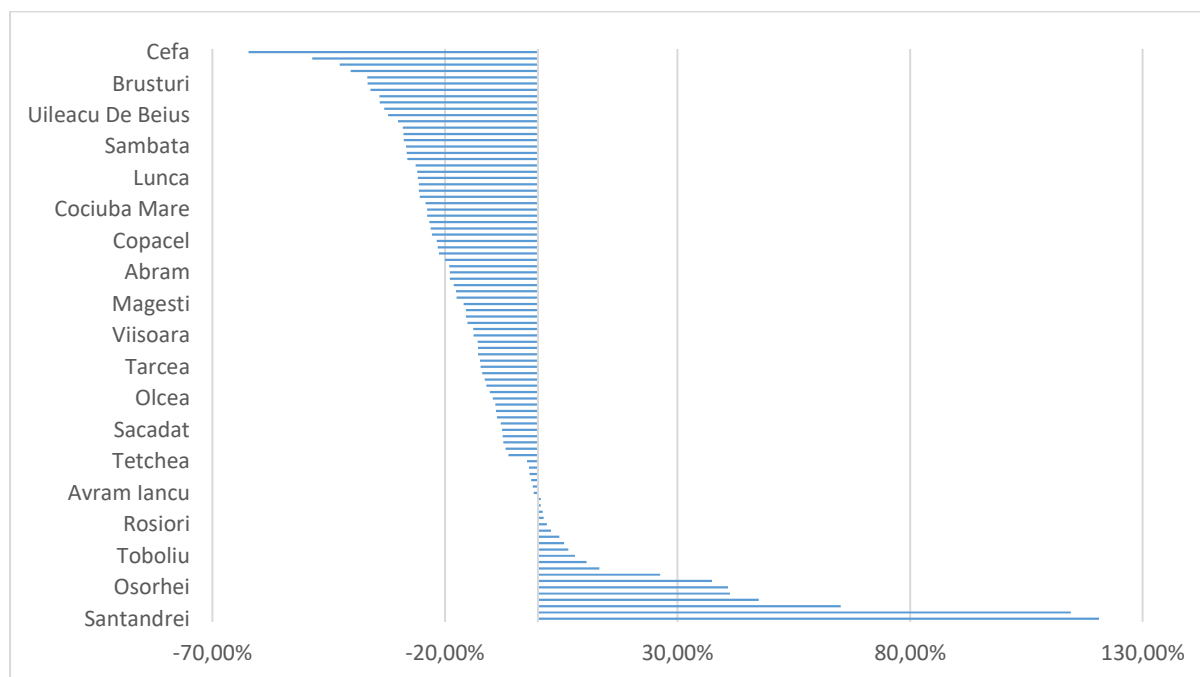
(Vascău -34%, Ștei -25%, Salonta -12%), iar altele mai puțin (Aleșd -4%, Oradea -3%)

Figura 3 – Evoluția populației orașelor din județul Bihor 1992-2021



În ceea ce privește evoluția populației comunelor (Figura 4) din județ, tendința este evident descendentă, majoritatea comunelor pierzând populație, uneori chiar și până la 60% (Cefa) sau 48% (Cetariu), 40% (Cristioru de Jos). Sunt și câteva comune, puține, unde trendul este pozitiv: Santandrei (+120%), Paleu (114%), Sanmartin (65%), Nojorid (47%).

Figura 4 – Evoluția populației comunelor din județul Bihor 1992-2021



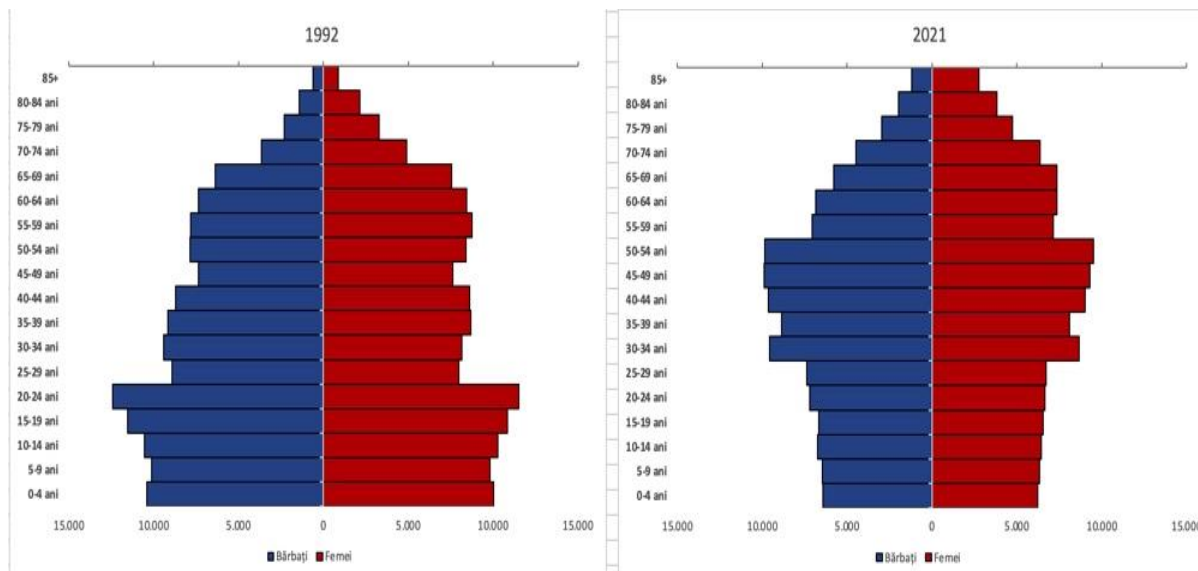
Sursa: Strategia integrată de dezvoltare durabilă a județului Bihor 2021-2027

Situația demografică a județului Bihor este evidențiată și de piramida populației de mai jos (Figura 5). Tendința de îngustare accentuată a bazei și lărgire a vârfului piramidei sugerează

Strategia județeană de dezvoltare a serviciilor sociale pe termen mediu și lung (2022 – 2031)

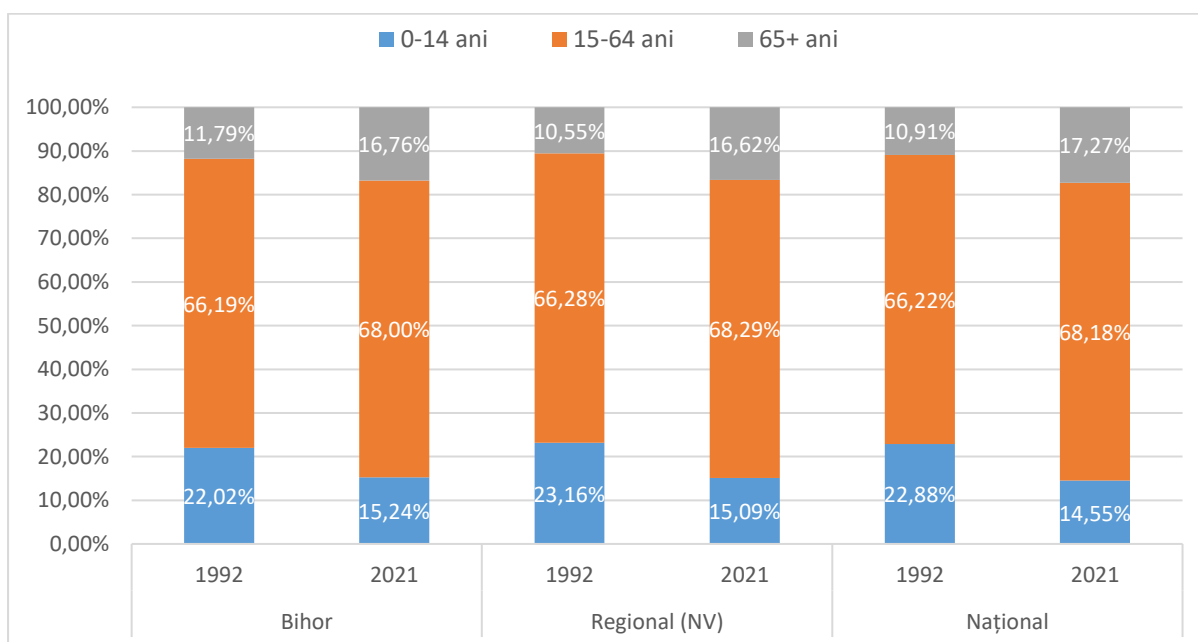
un proces accentuat de îmbătrânire a populației. Pe termen mediu și lung, evoluția va însemna o creștere a cererii pentru servicii pentru persoane în vârstă, dar și o scădere a competitivității, atât pentru investitorii în căutare de piețe de consum – o populație îmbătrânită având tendința de a consuma mai puțin, cât și pentru cei în căutare de forță de muncă.

Figura 5 – Piramida populației (1992 vs.2021)



Tendința de îmbătrânire a populației este vizibilă și în graficul de mai jos (Figura 6), unde observăm că ponderea populației sub 14 ani în totalul populației a scăzut de la 22% (1992), la 15% (2021), în timp ce populația peste 65 de ani a crescut ca pondere de la 11% în 1992, la 16% în 2021. Același trend îl regăsim și la nivel național și regional, diferențele nefiind semnificative.

Figura 6 –Structura populației pe vârste, comparativ (1992 vs.2021)



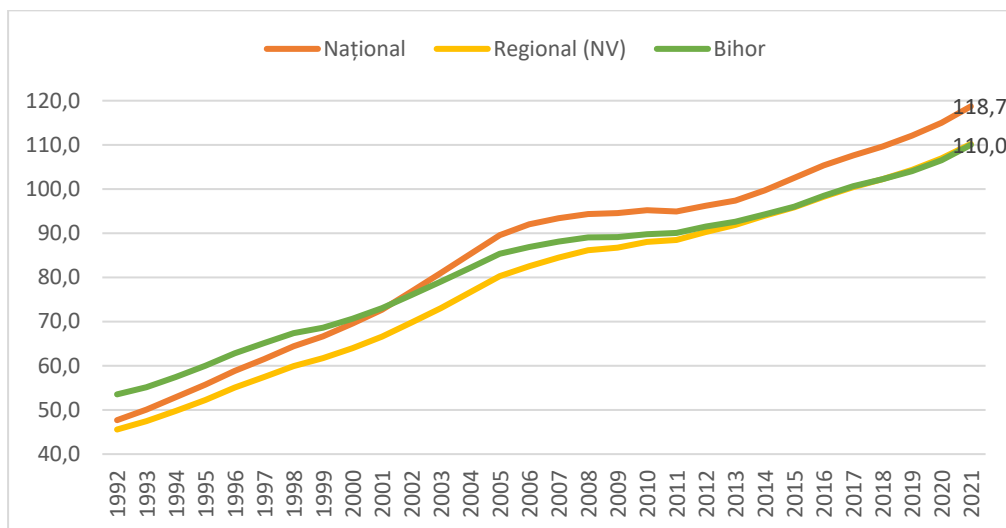
Sursa: Strategia integrată de dezvoltare durabilă a județului Bihor 2021-2027

Indicele de îmbătrânire demografică a populației reprezintă numărul de persoane vârstnice (peste 65 de ani) raportat la 100 de persoane tinere (sub 15 ani). În cazul județului

Strategia județeană de dezvoltare a serviciilor sociale pe termen mediu și lung (2022 – 2031)

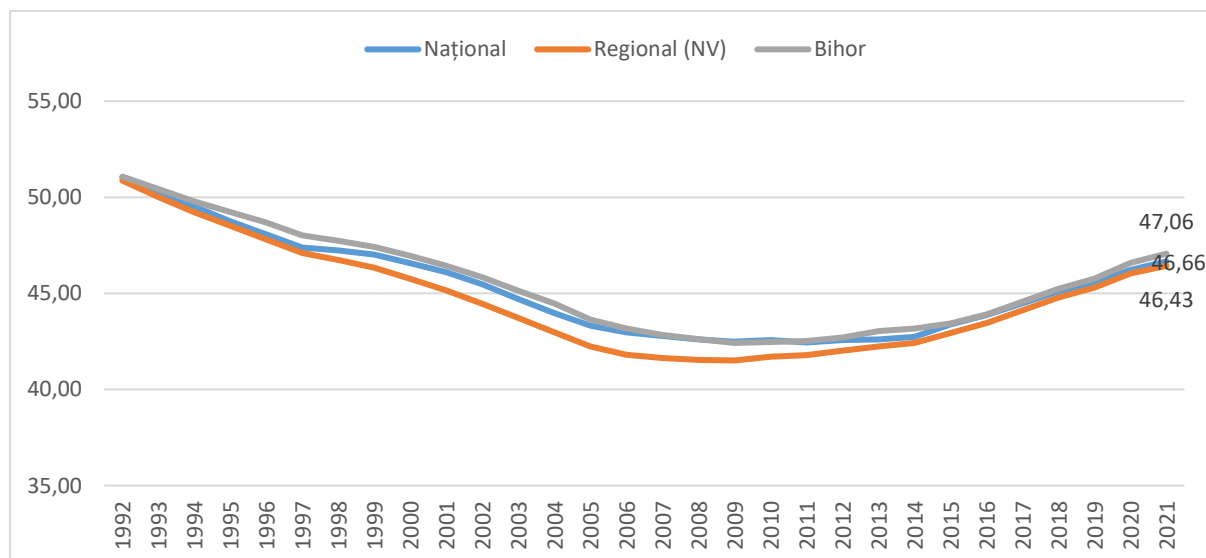
Bihor (Figura 7), acest indice a urmat un trend ascendent în ultimii 29 de ani, ajungând în 2021 la valoarea de 110, ceea ce înseamnă că la fiecare 100 de persoane tinere din județ sunt 110 persoane vârstnice. Cifra se situează cu puțin sub nivelul național (118), dar la același nivel cu cel regional.

Figura 7 – Indicele de îmbătrânire demografică a populației



Raportul de dependență demografică reprezintă raportul dintre numărul persoanelor de vârstă dependentă (0-14 și 65+) și populația în vârstă de muncă, exprimat la 100 de persoane. În cazul județului Bihor (figura 8), la fiecare 100 de persoane active, în vârstă de muncă, avem (în 2021) 47 de persoane „dependente” sau inactive, față de 46,66 la nivel național și 46,43 la nivel regional. Acest indicator a scăzut în continuu din 1992 până în 2013, iar de atunci trendul este ascendent.

Figura 8 – Raportul de dependență demografică



Sursa: Strategia integrată de dezvoltare durabilă a județului Bihor 2021-2027

Fluctuațiile demografice au, de obicei, două surse: mișcarea naturală a populației (natalitate/mortalitate) și mișcarea migratorie a populației (schimbările de domiciliu). În

privința mișcării naturale a populației, faptul că rata natalității pentru județul Bihor este, în 2020, de 8,8 la mie, în scădere față de anii trecuți. În ultimii 10 ani această rată a natalității se stabilizase la 10 la mie, dar apoi a început să scadă după 2018. Anul 2020 poate nu este cel mai relevant din acest punct de vedere, fiind anul pandemiei COVID, care a afectat profund natalitatea. *Sursa: Strategia integrată de dezvoltare durabilă a județului Bihor 2021-2027.*

Sporul natural (diferența dintre născuți și decedați) este negativ, la fel ca la nivel național și regional. Rata deceselor a fost, în 2020, de 13,8 la mie (afectată, desigur, și de pandemie), comparabilă cu nivelul regional și național. *Sursa: Strategia integrată de dezvoltare durabilă a județului Bihor 2021-2027.*

Durata medie de viață a locuitorilor județului Bihor a ajuns, în 2019, la 75,3 ani, aceeași ca la nivel regional (75,8) și ușor mai mică față de cea de la nivel național (76). Aceasta a crescut în ultimii 29 de ani cu 10%, față de 9 la nivel național. *Sursa: Strategia integrată de dezvoltare durabilă a județului Bihor 2021-2027.*

În ceea ce privește migrația populației, la nivelul județului Bihor există un sold pozitiv, în sensul că numărul celor care se stabilesc în județ este mai mare decât al celor care pleacă din județ. Se mai observă însă un trend de mutare a populației dinspre urban înspre rural, care generează în viitorul imediat o presiune mai mare asupra bugetelor locale ale comunelor și nevoii acestora de a dezvolta servicii publice de calitate. *Sursa: Strategia integrată de dezvoltare durabilă a județului Bihor 2021-2027.*

Județul Bihor Potrivit datelor de la ultimul recensământ Bihorul este o comunitate relativ omogenă din punct de vedere etnic, cu 63% din populație declarându-se de etnie română, 24% maghiari și 6% romi, iar celelalte etnii reprezintă toate împreună sub 7%.

Din punct de vedere al religiei comunitatea este mai puțin omogenă, 55% dintre locuitori declarându-se ortodocși, 16% reformați, 8% romano-catolici, 6% penticostali, 3% baptiști, 2% greco-catolici, iar celelalte religii reprezintă sub 1%. *Sursa: Strategia integrată de dezvoltare durabilă a județului Bihor 2021-2027.*

Județul Bihor este unul dintre cele mai dezvoltate din țară. Potențialul său economic este dat de resursele locale, tradiția și experiența de durată în majoritatea sectoarelor, cât și prin poziția sa în Crișana, datorită așezării favorabile, la răscruce de rute comerciale importante care leagă Europa Centrală de zona Balcanilor. Județul Bihor fiind un județ de graniță constituie totodată și o poartă de intrare importantă pentru comerțul cu țările din Europa centrală și de vest.

Capitalul educațional al unei zone, definit în termeni de distribuția populației în funcție de ultima școală absolvită, infrastructura educațională, rezultatele educaționale și cheltuielile publice cu sistemul de învățământ, este un bun mijloc de a înțelege capacitatea unei comunități de a se dezvolta sustenabil și de a prospera pe termen lung.

Oferta educațională care înregistrează o creștere atât la nivelul studiilor de liceu cât și la nivelul pregătiri universitare atrage studenți din toată țara, mulți dintre aceștia rămânând după finalizarea studiilor, să lucreze și să trăiască în județ și cu precădere în Oradea și localitățile limitrofe.

4. GRUPURI VULNERABILE

Potrivit Legii nr. 292/ 2011 – Legea asistenței sociale ”grupul vulnerabil desemnează persoane sau familii care sunt în risc de a-și pierde capacitatea de satisfacere a nevoilor zilnice de trai din cauza unor situații de boală, dizabilitate, sărăcie, dependență de droguri sau de alcool ori a altor situații care conduc la vulnerabilitate economică și socială;”

Operaționalizarea acestei definiții în indicatori măsurabili care se regăsesc în statisticile oficiale și permit programarea, monitorizarea și evaluarea măsurilor destinate grupurilor

vulnerabile nu este însă simplă. În funcție de documentul legislativ și aspectul economic sau social pe care acesta îl reglementează, persoanele sau grupurile identificate ca fiind în dificultate ori în situație de risc de marginalizare sau excluziune socială includ: copiii aflați în risc, copiii instituționalizați, tinerii în risc de marginalizare, tinerii de peste 18 ani care părăsesc sistemul de stat de protecție a copilului, vârstnicii dependenți, fără sprijin familial sau săraci, femeile, mamele adolescente, locuitorii din mediul rural, romii, familiile monoparentale, familiile cu mai mult de doi copii, persoanele cu dizabilități, șomerii, persoanele fără venituri sau cu venituri mici, persoanele dependente de consumul de droguri, alcool sau alte substanțe toxice, persoanele infectate sau care trăiesc cu HIV/SIDA, persoanele care au părăsit penitenciarele, infractorii și foștii delincvenți, persoanele afectate de violența în familie, victimele traficului de ființe umane, imigranții, refugiații, azilanții, persoanele fără adăpost, copiii străzii, persoanele care suferă de boli cronice sau incurabile.

În privința beneficiarilor cărora se adresează Strategia de dezvoltare a serviciilor sociale la nivelul județului Bihor, principalele grupuri vulnerabile/țintă sunt:

1. Copilul și/sau familia

În sensul Legii nr. 272 din 2004 republicată, privind protecția și promovarea drepturilor copilului, utilizează următoarele termene și definiții conceptuale:

- **Copilul** – fiind “persoana care nu a împlinit vârsta de 18 ani și nici nu a dobândit capacitatea deplină de exercițiu, potrivit legii”
- **Familia** reprezintă ”părinții și copiii acestora”; familia extinsă este alcătuită din ”rudele copilului, până la gradul IV inclusiv”; familia substitutivă – ”persoanele, altele decât cele care aparțin familiei extinse, inclusiv afinii până la gradul IV și asistenții maternali care asigură creșterea și îngrijirea copilului, în condițiile legii”;

Categoriile de copii avute în vedere sunt:

- copiii proveniți din comunitățile sărace;
- copiii aflați în risc de separare de părinți;
- copiii separați de părinți, inclusiv copiii ai căror părinți sunt plecați la muncă în străinătate;
- copiii părăsiți în unitățile sanitare;
- copiii abuzați, neglijați sau supuși exploatării, inclusiv copiii traficați, exploatați prin muncă, exploatați sexual, copiii expuși migrației ilegale;
- copiii neacompaniați aflați pe teritoriul altor state, copiii repatriați, copiii refugiați, copiii străzii, copiii care au săvârșit fapte penale dar nu răspund penal;
- copiii cu dizabilități, infectați HIV/ bolnavi SIDA și cu boli cronice grave;
- copiii aparținând minorităților etnice;
- copiii/tinerii beneficiari ai unei măsuri de protecție.

2. Mame minore și mamele singure cu copii de vârstă mică, aflate în situații de risc social, de excluziune și /sau marginalizare socială;

3. Persoanele cu dizabilități, potrivit Legii nr. 448 din 2006, republicată, privind protecția și promovarea drepturilor persoanelor cu dizabilitate, sunt ”acele persoane cărora mediul social, neadaptat deficiențelor lor fizice, senzoriale, psihice, mentale și/sau asociate, le împiedică total sau le limitează accesul cu șanse egale la viața societății, necesitând măsuri de protecție în sprijinul integrării și incluziunii sociale.”

4. Persoanele vârstnice, conform Legii nr. 292 din 2011, a asistenței sociale, sunt acele persoane care au împlinit vârsta de 65 de ani,

5. Victimele violenței în familie, sunt considerate a fi membrii de familie asupra cărora se răsfrânge ”orice acțiune sau inacțiune intenționată, cu excepția acțiunilor de autoapărare ori de apărare, manifestată fizic sau verbal”, săvârșită de un alt membru de familie, ”care provoacă ori poate cauza un prejudiciu sau suferințe fizice, psihice, sexuale, emoționale ori psihologice, inclusiv amenințarea cu asemenea acte, constrângerea sau privarea arbitrară de libertate” așa cum prevede Legea nr. 25 din 2012 privind modificarea și completarea

Legii nr. 217/2003 pentru prevenirea și combaterea violenței în familie.

6. Persoanele fără adăpost reprezintă “o categorie socială formată din persoane singure ori familii care, din motive singulare sau cumulate de ordin social, medical, financiar-economic, juridic ori din cauza unor situații de forță majoră, trăiesc în stradă, locuiesc temporar la prieteni sau cunoscuți, se află în incapacitate de a susține o locuință în regim de închiriere ori sunt în risc de evacuare, se află în instituții sau penitenciare de unde urmează ca, în termen de 2 luni, să fie externate, respectiv eliberate și nu au domiciliu ori reședință” potrivit Legii nr. 292 din 2011, a asistenței sociale.

7. Victimele traficului de persoane. Având în vedere Legea nr. 678/2001 privind prevenirea și combaterea traficului de persoane, victima traficului de persoane este “persoana fizică, subiect pasiv al faptelor de amenințare, violență sau al altor forme de constrângere, răpire, fraudă, înșelăciune și abuz de autoritate, indiferent dacă participă sau nu în procesul penal în calitate de parte vătămată”.

Grupurile țintă prezentate nu sunt limitative, prezenta strategie promovând respectarea drepturilor tuturor copiilor/ persoanelor aflate în dificultate din județul Bihor.

Legea 292/2011 a asistenței sociale definește situația de dificultate ca fiind “situația în care se află o persoană care, la un moment dat, pe parcursul ciclului de viață, din cauze socio-economice, de sănătate și / sau care rezultă din mediul social de viață dezavantajat, și-a pierdut sau limitat propriile capacități de integrare socială”.

8. Persoane private de libertate sunt conform Legii nr. 275 din 2006 privind executarea pedepselor și a măsurilor privative de libertate, acele persoane pentru care instanța a dispus prin hotărâre judecătorească de condamnare rămasă definitivă, executarea unei pedepse privative de libertate.

9. Persoanele cu diferite adicții precum consumul de alcool, droguri, sau alte substanțe toxice, internet, jocuri de noroc.

Prezenta strategie se adresează și beneficiarilor indirecți, respectiv:

- Părinților, atât în calitate de beneficiari direcți ai serviciilor sociale, alături de copii, cât și în vederea responsabilizării lor în procesul de creștere, îngrijire și educare a propriilor copii;
- Familiilor/reprezentanților legali ai persoanelor adulte cu dizabilități/în dificultate;
- Comunității locale din care fac parte beneficiarii serviciilor sociale;
- Profesioniștilor care interacționează cu copiii/persoanele adulte cu dizabilități/în dificultate.

Strategia vizează de asemenea acțiuni pentru îmbunătățirea situației familiilor grupurilor țintă, dezvoltarea capacității autorităților locale în asigurarea de servicii pentru grupurile vulnerabile, precum și dezvoltarea sistemului de servicii pentru alte persoane aflate în nevoie (persoane fără adăpost, victime ale violenței în familie).

5. BENEFICII DE ASISTENȚĂ SOCIALĂ

În ceea ce privește beneficiile de asistență socială, componentă a sistemului național de protecție socială, sunt măsuri de redistribuție financiară destinate persoanelor sau familiilor care întrunesc condițiile de eligibilitate prevăzute de lege, iar serviciile sociale reprezintă ansamblul complex de măsuri și acțiuni realizate pentru a răspunde nevoilor sociale ale persoanelor, familiilor, grupurilor sau comunităților, în vederea prevenirii și depășirii unor situații de dificultate, vulnerabilitate ori dependență, pentru creșterea calității vieții și promovarea coeziunii sociale.

Strategia județeană de dezvoltare a serviciilor sociale pe termen mediu și lung (2022 – 2031)

Principalele tipuri de beneficii de asistență socială acordate ținând anumitor categorii de beneficiari sunt următoarele:

1. Sprijin acordat familiilor cu venituri reduse:
 - Ajutorul social;
 - Ajutorul încălzire;
 - Alocația pentru susținerea familiei;
2. Politici familiale:
 - Alocația de stat pentru copii;
 - Alocația de plasament;
 - Indemnizația pentru creșterea copilului și stimulentele de inserție;
3. Sprijin acordat persoanelor cu handicap:
 - Drepturi acordate persoanelor cu handicap în conformitate cu Legea nr. 448/2006;
 - Bugetele personale complementare acordate lunar persoanelor cu handicap;
 - Indemnizația lunară de hrană HIV/SIDA;
 - Indemnizația lunară acordată persoanelor cu handicap grav și accentuat;
 - Alocația lunară de hrană pentru copiii cu handicap de tip HIV/SIDA;
4. Principalele criterii pe baza cărora se acordă beneficiile de asistență socială sunt:
 - evaluarea contextului familial;
 - veniturile solicitantului sau ale familiei acestuia;
 - condițiile de locuire;
 - starea de sănătate și gradul de dependență.

Statul acordă beneficiile de asistență socială prin autoritățile administrației publice centrale sau locale, în conformitate cu prevederile legislației în vigoare.

La nivelul județului Bihor se derulează prin Agenția Județeană pentru Plăți și Inspecție Socială Bihor următoarele beneficii:

Alocație de stat, conform Legea nr. 61/1993
Alocație plasament, conform Legii nr. 272/2004
Alocație susținerea familiei, conform Legii nr. 277/2010
Indemnizație creștere copil OUG nr. 111/2010
Stimulent de inserție OUG nr. 111/2010
Indemnizații și ajutoare OUG nr. 111/2010, art. 31,32
Ajutoare sociale (VMG), conform Legii nr. 416/2001 cu modificările și completările ulterioare
Ajutoare refugiați, conform Legii nr. 122/2006
Indemnizație lunară hrană HIV/SIDA, conform Legii nr. 584/2002; HG. nr. 1177/2003
Ajutoare de urgență, conform Legii nr. 416/2001
Ajutoare pentru încălzirea locuinței cu energie termică și gaze naturale, conform OUG nr. 70/2011 cu modificările și completările ulterioare
Subvenții pentru asociații și fundații, conform Legii nr. 34/1998; HG nr. 1153/2001
CASS aferent indemnizație OUG nr. 111/2010
CASS aferent venitului minim garantat

Aceste tipuri de beneficii de asistență socială se plătesc prin următoarele modalități:

Mandat poștal la domiciliul beneficiarului;
Cont bancar deschis la una din unitățile bancare care au încheiat convenții cu Agenția Județeană pentru Plăți și Inspecție Socială, pe a cărei rază teritorială domiciliază/are reședința titularul beneficiului

**Strategia județeană de dezvoltare a serviciilor sociale pe termen mediu și lung
(2022 – 2031)**

Stat de plată pentru persoanele care nu au domiciliu sau reședință (persoane fără locuință).

**ALOCAȚIA DE STAT PENTRU COPII
31/12/2021**

Localitate	Beneficiari plătiți	Suma totală platită pentru drepturile curente (lei)
ABRAM	480	112944
ABRAMUT	583	139246
ALESD	2169	510813
ASTILEU	647	154859
AUSEU	526	123427
AVRAM IANCU	730	171343
BALC	587	138824
BATAR	1350	317655
BEIUS	1663	384637
BIHARIA	725	172190
BOIANU MARE	218	51125
BOROD	776	185021
BORS	648	151452
BRATCA	809	190592
BRUSTURI	555	132828
BUDUREASA	617	147161
BUDUSLAU	411	98391
BULZ	280	67162
BUNTESTI	654	154227
CABESTI	267	62250
CAMPANI	292	68878
CAPALNA	152	35084
CARPINET	191	45134
CEFA	417	96267
CEICA	603	143739
CETARIU	319	75082
CHERECHIU	569	135398
CHISLAZ	550	133249
CIUMEGHIU	1069	255817
COCIUBA MARE	521	120866

**Strategia județeană de dezvoltare a serviciilor sociale pe termen mediu și lung
(2022 – 2031)**

COPACEL	344	79367
CRISTIORU DE JOS	146	33587

Localitate	Beneficiari plățiți	Suma totală platită pentru drepturile curente (lei)
CURATELE	346	81925
CURTUISENI	883	206428
DERNA	374	88130
DIOSIG	1571	369209
DOBRESTI	1318	315280
DRAGANESTI	450	104607
DRAGESTI	757	180316
FINIS	787	186097
GEPIU	388	94108
GIRISU DE CRIS	952	223537
HIDISELU DE SUS	537	130041
HOLOD	709	166423
HUSASAU DE TINCA	633	148881
INEU	1465	346951
LAZARENI	950	230777
LAZURI DE BEIUS	199	48337
LUGASU DE JOS	906	217101
LUNCA	341	78938
MADARAS	512	121496
MAGESTI	456	105252
MARGHITA	2566	602800
NOJORID	1113	270558
NUCET	284	64397
OLCEA	566	133691
ORADEA	34126	8049955
OSORHEI	1548	372594
PALEU	574	136042
PIETROASA	520	120013
POCOLA	282	66738
POMEZEU	442	102043
POPESTI	1125	263541

**Strategia județeană de dezvoltare a serviciilor sociale pe termen mediu și lung
(2022 – 2031)**

RABAGANI	305	72086
REMETEA	457	109300
RIENI	456	107808
ROSIA	450	102903
ROSIORI	528	124068
SACADAT	345	82350
SACUENI	2587	614323
SALACEA	533	126629
SALARD	850	206182
SALONTA	2642	617360
SAMBATA	188	45557
SANIOB	415	97330
SANMARTIN	2457	588633

Localitate	Beneficiari plătiți	Suma totală platită pentru drepturile curente (lei)
SANNICOLAU ROMAN	554	132827
SANTANDREI	1375	334933
SARBI	346	82564
SIMIAN	843	198081
SINTEU	85	19894
SOIMI	428	100112
SPINUS	164	38930
STEI	962	221417
SUNCUIUS	551	127712
SUPLACU DE BARCAU	744	172635
TAMASEU	326	76793
TARCAIA	309	70599
TARCEA	511	117874
TAUTEU	857	201503
TETCHEA	766	183946
TILEAGD	1193	280010
TINCA	1863	434253
TOBOLIU	187	43852
TULCA	536	127271

**Strategia județeană de dezvoltare a serviciilor sociale pe termen mediu și lung
(2022 – 2031)**

UILEACU DE BEIUS	248	57332
VADU CRISULUI	682	160645
VALEA LUI MIHAI	1606	370948
VARCIOROG	301	70378
VASCAU	262	59689
VIISOARA	219	50274
Total	105679	24943822

**ALOCAȚIA PENTRU SUSȚINEREA FAMILIEI
31/12/2021**

Localitate	Beneficiari plățiți	Suma totală platită pentru drepturile curente (lei)
ABRAM	33	5368
ABRAMUT	55	8377
ALESD	60	12154
ASTILEU	12	1966
AUSEU	31	6106
AVRAM IANCU	54	9274
BALC	76	15561
BATAR	99	19842
BEIUS	10	1668
BIHARIA	16	2868
BOIANU MARE	2	209
BOROD	57	10561
BORS	2	418
BRATCA	46	8587
BRUSTURI	35	6674
BUDUREASA	90	14884
BUDUSLAU	56	9865
BULZ	5	938
BUNTESTI	16	2452
CABESTI	13	1776
CAMPANI	3	635
CAPALNA	7	719
CARPINET	3	491
CEFA	38	6196

**Strategia județeană de dezvoltare a serviciilor sociale pe termen mediu și lung
(2022 – 2031)**

CEICA	12	2708
CETARIU	0	0
CHERECHIU	3	446
CHISLAZ	23	4353
CIUMEGHIU	49	9223
COCIUBA MARE	19	2920
COPACEL	10	2914
CRISTIORU DE JOS	9	1398

Localitate	Beneficiari plătiți	Suma totală platită pentru drepturile curente (lei)
CURATELE	14	2323
CURTUISENI	79	15203
DERNA	9	2432
DIOSIG	29	5884
DOBRESTI	23	5316
DRAGANESTI	13	1809
DRAGESTI	88	17536
FINIS	84	15643
GEPIU	41	6862
GIRISU DE CRIS	41	7993
HIDISELU DE SUS	20	4909
HOLOD	16	3063
HUSASAU DE TINCA	62	12726
INEU	97	21348
LAZARENI	87	18385
LAZURI DE BEIUS	1	246
LUGASU DE JOS	116	24119
LUNCA	14	2873
MADARAS	21	5448
MAGESTI	13	2477
MARGHITA	38	7634
NOJORID	18	4180
NUCET	9	2071
OLCEA	43	6581
ORADEA	68	12869

**Strategia județeană de dezvoltare a serviciilor sociale pe termen mediu și lung
(2022 – 2031)**

OSORHEI	32	7709
PALEU	3	605
PIETROASA	20	4005
POCOLA	9	1855
POMEZEU	23	5125
POPESTI	29	6139
RABAGANI	21	4144
REMETEA	19	3299
RIENI	24	4770
ROSIA	9	2062
ROSIORI	10	1691
SACADAT	7	1958
SACUENI	33	6702
SALACEA	19	3164
SALARD	33	6268
SALONTA	42	7169
SAMBATA	4	1045
SANIOB	21	4460
SANMARTIN	4	1291

Localitate	Beneficiari plățiți	Suma totală platită pentru drepturile curente (lei)
SANNICOLAU ROMAN	52	10475
SANTANDREI	8	2299
SARBI	8	1473
SIMIAN	47	9920
SINTEU	1	107
SOIMI	9	1651
SPINUS	6	1252
STEI	12	2001
SUNCUIUS	33	6765
SUPLACU DE BARCAU	92	15774
TAMASEU	0	0
TARCAIA	5	792
TARCEA	36	6908

**Strategia județeană de dezvoltare a serviciilor sociale pe termen mediu și lung
(2022 – 2031)**

TAUTEU	2	621
TETCHEA	98	17580
TILEAGD	42	8429
TINCA	130	26194
TOBOLIU	12	2125
TULCA	22	5066
UILEACU DE BEIUS	4	717
VADU CRISULUI	10	1765
VALEA LUI MIHAI	18	3169
VARCIOROG	2	150
VASCAU	6	1074
VIISOARA	7	1313
Total	3012	582562

**INDEMNIZAȚIA PENTRU CREȘTEREA COPILULUI
31/12/2021**

Localitate	Beneficiari plățiți	Suma totală platită pentru drepturile curente (lei)
ABRAM	14	27491
ABRAMUT	17	24057
ALESD	119	238166
ASTILEU	55	100330
AUSEU	23	33257
AVRAM IANCU	30	55134
BALC	28	40960
BATAR	35	59964
BEIUS	76	164490
BIHARIA	56	118851
BOIANU MARE	8	11651
BOROD	57	92550
BORS	48	84000
BRATCA	52	87767
BRUSTURI	29	44637
BUDUREASA	25	38967
BUDUSLAU	16	20439
BULZ	20	35026

**Strategia județeană de dezvoltare a serviciilor sociale pe termen mediu și lung
(2022 – 2031)**

BUNTESTI	44	81872
CABESTI	11	17716
CAMPANI	21	34888
CAPALNA	4	5000
CARPINET	10	17398
CEFA	12	22811
CEICA	38	61178
CETARIU	15	24746
CHERECHIU	25	35799
CHISLAZ	35	64244
CIUMEGHIU	49	71389
COCIUBA MARE	8	19925
COPACEL	13	32256
CRISTIORU DE JOS	5	6675

Localitate	Beneficiari plătiți	Suma totală platită pentru drepturile curente (lei)
CURATELE	28	51165
CURTUISENI	22	28073
DERNA	20	29865
DIOSIG	52	81494
DOBRESTI	79	118653
DRAGANESTI	25	38522
DRAGESTI	31	55558
FINIS	39	63207
GEPIU	24	39601
GIRISU DE CRIS	43	72791
HIDISELU DE SUS	35	49742
HOLOD	17	28816
HUSASAU DE TINCA	9	15877
INEU	54	79401
LAZARENI	49	96442
LAZURI DE BEIUS	23	41466
LUGASU DE JOS	35	53171
LUNCA	17	27606
MADARAS	28	40032

**Strategia județeană de dezvoltare a serviciilor sociale pe termen mediu și lung
(2022 – 2031)**

MAGESTI	16	30690
MARGHITA	130	230208
NOJORID	117	259660
NUCET	7	12497
OLCEA	22	33434
ORADEA	2506	6456776
OSORHEI	112	237169
PALEU	46	103666
PIETROASA	15	24492
POCOLA	16	24683
POMEZEU	19	29474
POPESTI	51	103835
RABAGANI	17	29946
REMETEA	24	35443
RIENI	23	35433
ROSIA	20	26408
ROSIORI	19	30270
SACADAT	16	23870
SACUENI	98	153869
SALACEA	26	34591
SALARD	71	122636
SALONTA	156	309479
SAMBATA	9	12656
SANIOB	15	21046
SANMARTIN	189	454197

Localitate	Beneficiari plătiți	Suma totală platită pentru drepturile curente (lei)
SANNICOLAU ROMAN	21	31861
SANTANDREI	146	382950
SARBI	19	31229
SIMIAN	26	47435
SINTEU	3	3252
SOIMI	9	12295
SPINUS	9	14197
STEI	43	81425

**Strategia județeană de dezvoltare a serviciilor sociale pe termen mediu și lung
(2022 – 2031)**

SUNCUIUS	12	17733
SUPLACU DE BARCAU	19	32036
TAMASEU	16	27328
TARCAIA	12	17436
TARCEA	13	24132
TAUTEU	30	63047
TETCHEA	41	62248
TILEAGD	71	123684
TINCA	40	72428
TOBOLIU	8	10997
TULCA	16	34017
UILEACU DE BEIUS	8	8072
VADU CRISULUI	22	39254
VALEA LUI MIHAI	83	128808
VARCIOROG	18	25927
VASCAU	10	14760
VIISOARA	5	6398
Total	6068	12934493

STIMULENTUL DE INSERTIE

31/12/2021

Localitate	Beneficiari plătiți	Suma totală platită pentru drepturile curente (lei)
ABRAM	10	6500
ABRAMUT	11	10550
ALESD	40	31216
ASTILEU	15	10600
AUSEU	9	7550
AVRAM IANCU	14	9573
BALC	6	5537
BATAR	7	4550
BEIUS	56	40892
BIHARIA	18	13148
BOIANU MARE	2	1300
BOROD	18	14635
BORS	25	15306

**Strategia județeană de dezvoltare a serviciilor sociale pe termen mediu și lung
(2022 – 2031)**

BRATCA	17	12321
BRUSTURI	9	7173
BUDUREASA	13	8985
BUDUSLAU	5	2894
BULZ	14	11315
BUNTESTI	21	14637
CABESTI	8	5966
CAMPANI	11	6647
CAPALNA	3	1929
CARPINET	5	4100
CEFA	12	8955
CEICA	17	12750
CETARIU	10	7350
CHERECHIU	13	12595
CHISLAZ	4	4300
CIUMEGHIU	15	9498
COCIUBA MARE	14	10800
COPACEL	3	2800
CRISTIORU DE JOS	2	1300

Localitate	Beneficiari plătiți	Suma totală platită pentru drepturile curente (lei)
CURATELE	13	8450
CURTUISENI	7	4550
DERNA	6	5600
DIOSIG	43	31676
DOBRESTI	26	17952
DRAGANESTI	12	9189
DRAGESTI	7	4550
FINIS	18	13127
GEPIU	7	4855
GIRISU DE CRIS	26	18727
HIDISELU DE SUS	15	11450
HOLOD	14	10297
HUSASAU DE TINCA	4	2600
INEU	15	9992

**Strategia județeană de dezvoltare a serviciilor sociale pe termen mediu și lung
(2022 – 2031)**

LAZARENI	12	9500
LAZURI DE BEIUS	9	5850
LUGASU DE JOS	14	10840
LUNCA	12	6764
MADARAS	9	5850
MAGESTI	5	4100
MARGHITA	66	49218
NOJORID	33	20296
NUCET	8	4110
OLCEA	10	7077
ORADEA	1343	883767
OSORHEI	36	30337
PALEU	20	15394
PIETROASA	9	6700
POCOLA	5	4100
POMEZEU	9	7550
POPESTI	17	11879
RABAGANI	3	1950
REMETEA	17	12247
RIENI	11	6647
ROSIA	6	5202
ROSIORI	11	10550
SACADAT	15	11450
SACUENI	38	27827
SALACEA	6	4666
SALARD	25	16617
SALONTA	73	50728
SAMBATA	4	3345
SANIOB	5	3250
SANMARTIN	74	50095

Localitate	Beneficiari plătiți	Suma totală platită pentru drepturile curente (lei)
SANNICOLAU ROMAN	10	7287
SANTANDREI	96	62538
SARBI	7	4047

**Strategia județeană de dezvoltare a serviciilor sociale pe termen mediu și lung
(2022 – 2031)**

SIMIAN	11	7958
SINTEU	3	1950
SOIMI	3	1950
SPINUS	4	2737
STEI	24	19000
SUNCUIUS	5	4100
SUPLACU DE BARCAU	9	5096
TAMASEU	11	7990
TARCAIA	9	7466
TARCEA	5	3250
TAUTEU	17	11660
TETCHEA	24	20342
TILEAGD	26	19662
TINCA	24	17458
TOBOLIU	9	5850
TULCA	10	6102
UILEACU DE BEIUS	10	6952
VADU CRISULUI	11	10277
VALEA LUI MIHAI	25	16250
VARCIOROG	8	7750
VASCAU	6	5600
VIISOARA	2	1300
Total	2914	2023165

**AJUTORUL SOCIAL (VMG)
31/12/2021**

Localitate	Beneficiari plătiți	Suma totală platită pentru drepturile curente (lei)
ABRAM	25	5590
ABRAMUT	45	10719
ALESD	66	18372
ASTILEU	4	907
AUSEU	32	10991
AVRAM IANCU	27	8021
BALC	74	22017
BATAR	55	14785

**Strategia județeană de dezvoltare a serviciilor sociale pe termen mediu și lung
(2022 – 2031)**

BEIUS	12	2425
BIHARIA	19	6113
BOIANU MARE	3	539
BOROD	59	20164
BORS	5	925
BRATCA	63	21901
BRUSTURI	41	10293
BUDUREASA	43	9119
BUDUSLAU	43	11523
BULZ	14	2316
BUNTESTI	25	4206
CABESTI	6	1078
CAMPANI	3	539
CAPALNA	6	1191
CARPINET	13	2107
CEFA	20	3934
CEICA	19	3298
CETARIU	6	1525
CHERECHIU	9	2160
CHISLAZ	25	5466
CIUMEGHIU	16	3104
COCIUBA MARE	13	2146
COPACEL	10	1833
CRISTIORU DE JOS	11	1562
CURATELE	15	2665
CURTUISENI	57	12812
DERNA	10	2498
DIOSIG	14	2365
DOBRESTI	17	3282

Localitate	Beneficiari plățiți	Suma totală platită pentru drepturile curente (lei)
DRAGANESTI	15	2469
DRAGESTI	91	31087
FINIS	66	16989
GEPIU	19	6636
GIRISU DE CRIS	21	4803

**Strategia județeană de dezvoltare a serviciilor sociale pe termen mediu și lung
(2022 – 2031)**

HIDISELU DE SUS	26	5567
HOLOD	24	4499
HUSASAU DE TINCA	72	22937
INEU	79	25948
LAZARENI	62	20459
LAZURI DE BEIUS	8	1521
LUGASU DE JOS	172	60814
LUNCA	32	7021
MADARAS	6	1237
MAGESTI	32	11201
MARGHITA	93	23490
NOJORID	21	5141
NUCET	9	2413
OLCEA	32	6974
ORADEA	131	31187
OSORHEI	30	9602
PALEU	0	0
PIETROASA	22	4763
POCOLA	11	2097
POMEZEU	19	5696
POPESTI	17	4335
RABAGANI	30	11417
REMETEA	47	12746
RIENI	27	8453
ROSIA	20	3072
ROSIORI	0	0
SACADAT	11	3053
SACUENI	44	9950
SALACEA	11	1901
SALARD	18	4674
SALONTA	45	9530
SAMBATA	7	2287
SANIOB	3	808
SANMARTIN	15	4232
SANNICOLAU ROMAN	21	5962
SANTANDREI	7	1416

**Strategia județeană de dezvoltare a serviciilor sociale pe termen mediu și lung
(2022 – 2031)**

SARBI	7	2116
SIMIAN	37	8590
SINTEU	0	0
SOIMI	28	6040
SPINUS	7	1622
STEI	8	1362
SUNCUIUS	42	13740

Localitate	Beneficiari plățiți	Suma totală platită pentru drepturile curente (lei)
SUPLACU DE BARCAU	113	34821
TAMASEU	9	1606
TARCAIA	8	1436
TARCEA	7	1558
TAUTEU	14	2655
TETCHEA	46	13265
TILEAGD	34	11725
TINCA	61	15237
TOBOLIU	13	3447
TULCA	9	2760
UILEACU DE BEIUS	14	1968
VADU CRISULUI	28	8812
VALEA LUI MIHAI	26	3805
VARCIOROG	10	1955
VASCAU	18	3415
VIISOARA	8	2006
Total	2888	776819

Sursa: Plăți efectuate de AJPIS – Agenția Județeană pentru Plăți și Inspecție Socială Bihor (mmanpis.ro)

**6. BENEFICIARIII AFLAȚI ÎN EVIDENȚA DGASPC BIHOR LA DATA DE
31.12.2021**

COPII la 31.12.2021

Copii și tineri care beneficiază de măsuri de protecție și prevenție:

Număr de copii și tineri în sistem rezidențial: 334 din care

- Centre de plasament clasice ale DGASPC – 0
- Centre de plasament clasice ale FPA – 66
- Case de tip familial din subordinea DGASPC – 155
- Case de tip familial din subordinea FPA – 96
- Centre de primire în regim de urgență – 0
- Adăpost pentru copiii străzii – 9
- Centre maternale – 8

Structura beneficiarilor din unități rezidențiale în funcție de vârstă

Tip unitate rezidențială	Număr copii – grupe de vârstă (ani împliniți)						
	<1	1 – 2	3 – 6	7 – 9	10 – 13	14 – 17	≥18
DGASPC							
Case de tip familial	1	0	6	12	22	85	29
Centre de primire în regim de urgență	0	0	0	0	0	0	0
Adăpost pentru copiii străzii	0	0	0	0	4	5	0
Centre maternale	0	1	3	1	1	2	0
Furnizori privați autorizați							
Case de tip familial	0	0	0	6	32	48	10
Centre de plasament clasice	0	0	0	6	22	34	4

Măsura de protecție specială a plasamentului în sistem familial 956 din care:

- DGASPC – Plasament la familii – 424 (din care la rude – 257; la alte persoane – 167)
- DGASPC – Plasament la asistenți maternali profesioniști – 532
- FPA – Plasament la familii - 109
- FPA – Plasament la asistenți maternali profesioniști – 21

Servicii alternative:

- Centre de zi pentru consiliere și sprijin pentru părinți și copii din subordinea DGASPC: 37
- Centre de zi de recuperare pentru copii cu dizabilități din subordinea DGASPC: 95
- Centre de zi din subordinea consiliilor locale: 138
- Centre de zi de recuperare din subordinea consiliilor locale: 0

**Strategia județeană de dezvoltare a serviciilor sociale pe termen mediu și lung
(2022 – 2031)**

- Centre de recuperare din subordinea FPA: 127
- Centre de zi din subordinea FPA: 289
- Echipa mobilă pentru copii cu dizabilități din subordinea DGASPC: 57

Copii cu dizabilități îngrijiți în familie 1367, din care:

- cu handicap grav: 1040 copii
- cu handicap accentuat: 135 copii
- cu handicap mediu: 180 copii
- cu handicap ușor: 12 copii

Evoluția principalilor indicatori în domeniul protecției și promovării drepturilor copilului în perioada 2014 – 2021:

Data	Copii cu măsură de protecție la AMP	Copii cu măsură de plasament la rude/familii/persoane	Copii cu măsură de protecție în unități de tip rezidențial ale DGASPC	Copii cu măsură de protecție în unități de tip rezidențial ale FPA	Copii cu măsură de protecție specială a supravegherii specializate	TOTAL
31.12.2014	690	540	321	359	0	1910
31.12.2015	682	592	206	343	0	1823
31.12.2016	679	575	199	358	0	1811
31.12.2017	650	562	189	345	0	1746
31.12.2018	625	552	223	325	0	1725
31.12.2019	622	480	199	309	0	1610
31.12.2020	604	463	196	380	0	1643
31.12.2021	604	533	174	162	0	1473

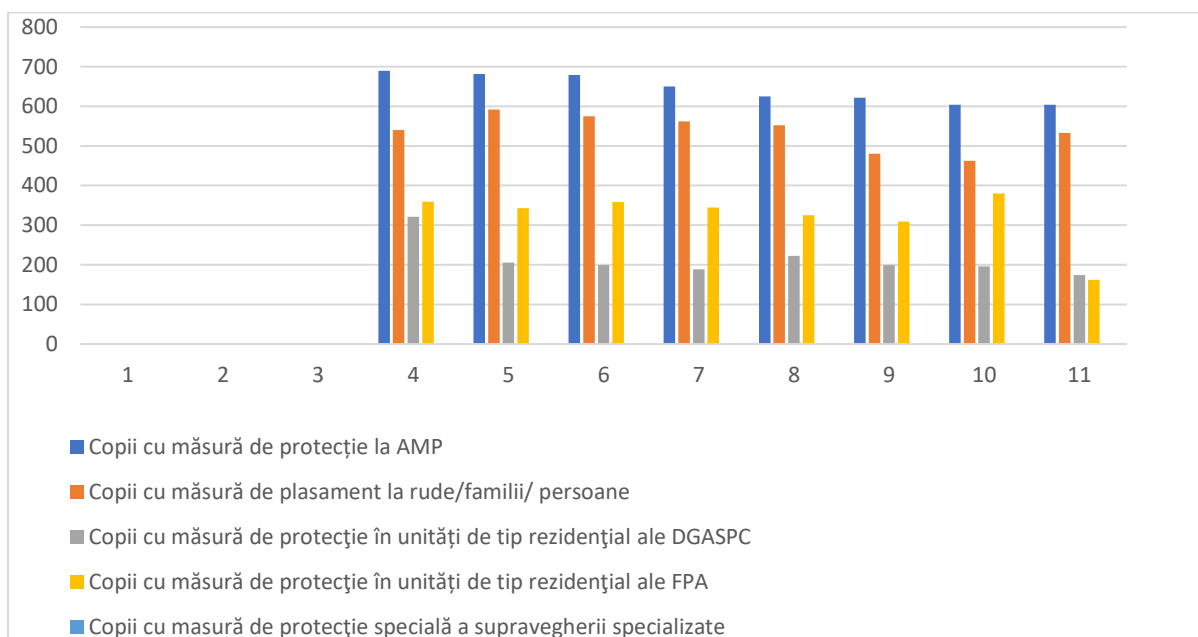
Numărul asistenților maternali atestați în perioada 2017-2021

Data	31.12.2017	31.12.2018	31.12.2019	31.12.2020	31.12.2021
Număr asistenți maternali	118	115	190	92	111

În perioada decembrie 2017 – decembrie 2021 în cadrul rețelei de asistență maternală a DGASPC Bihor Comisia pentru Protecția Copilului Bihor a eliberat 60 de atestate de asistent maternal profesionist și a suspendat respectiv aprobat retragerea a 3 asistenți maternali.

Situația copiilor beneficiari de măsură de protecție specială la nivelul Județului Bihor (AMP, plasament la rude/alte persoane/familii, unități de tip rezidențial DGASPC Bihor, unități de tip rezidențial FPA)

Strategia județeană de dezvoltare a serviciilor sociale pe termen mediu și lung (2022 – 2031)



Conform graficului se observă numărul mare de copii plasați la asistenți maternali profesioniști, cât și a numărului de asistenți maternali profesioniști (a se vedea tabelul de mai jos). Pe de altă parte, după câțiva ani de o relativă stagnare a numărului de cazuri de copii plasați la rude/alte familii/ persoane, s-a constatat în ultimul an, o creștere semnificativă a acestor cazuri, prin preocuparea constantă a profesioniștilor din domeniul asistenței sociale de a plasa copilul cu prioritate, într-un mediu familial.

Evoluția numărului de copii protejați în sistem rezidențial din subordinea DGASPC și FPA

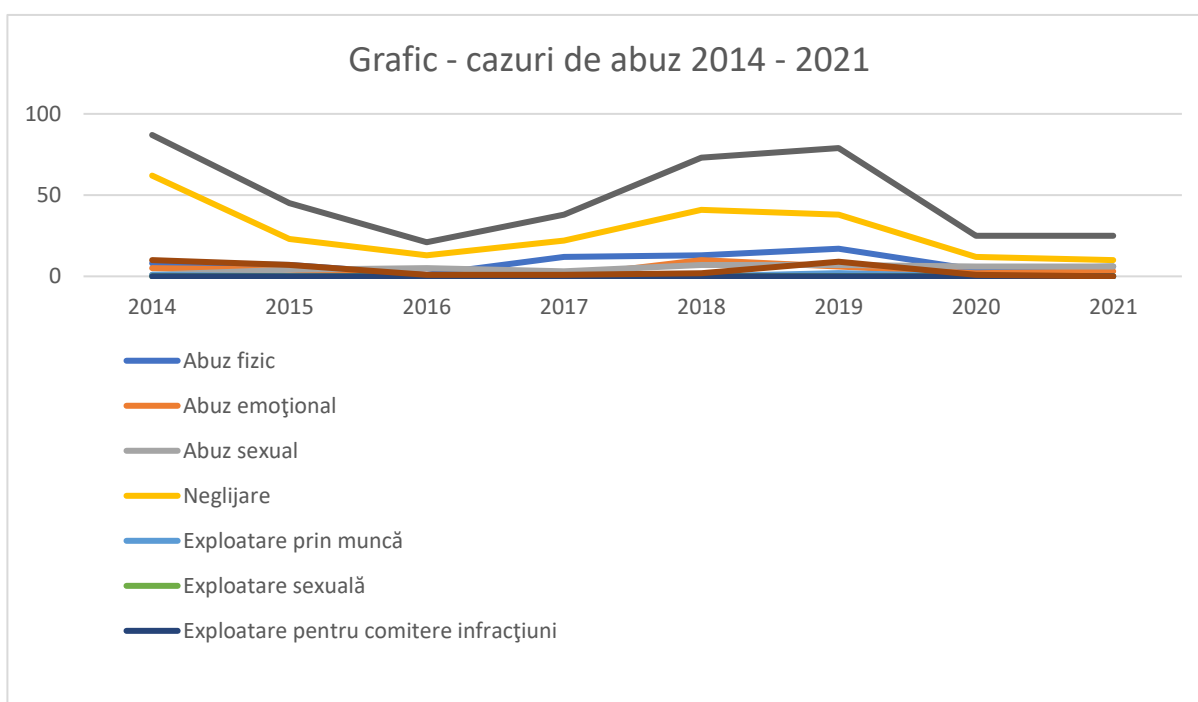
Tipul de serviciu	Număr Total Copii	Număr copii – grupe de vârstă la 31.12.2021						
		<1	1 – 2	3 – 6	7 – 9	10 – 13	14 – 17	≥18
Servicii de tip rezidențial din subordinea DGASPC	172	1	1	9	13	27	92	29
Servicii de tip rezidențial din subordinea FPA	162	0	0	0	12	54	82	14
Total general	334	1	1	9	25	81	174	43

Situația numărului de copii pentru care s-a confirmat abuzul în urma sesizărilor primite de DGASPC Bihor:

Tipuri de abuz/ număr total cazuri/ an	2014	2015	2016	2017	2018	2019	2020	2021
Abuz fizic	8	7	1	12	13	17	4	6
Abuz emoțional	5	4	1	0	10	6	2	3
Abuz sexual	1	4	5	3	7	7	6	6

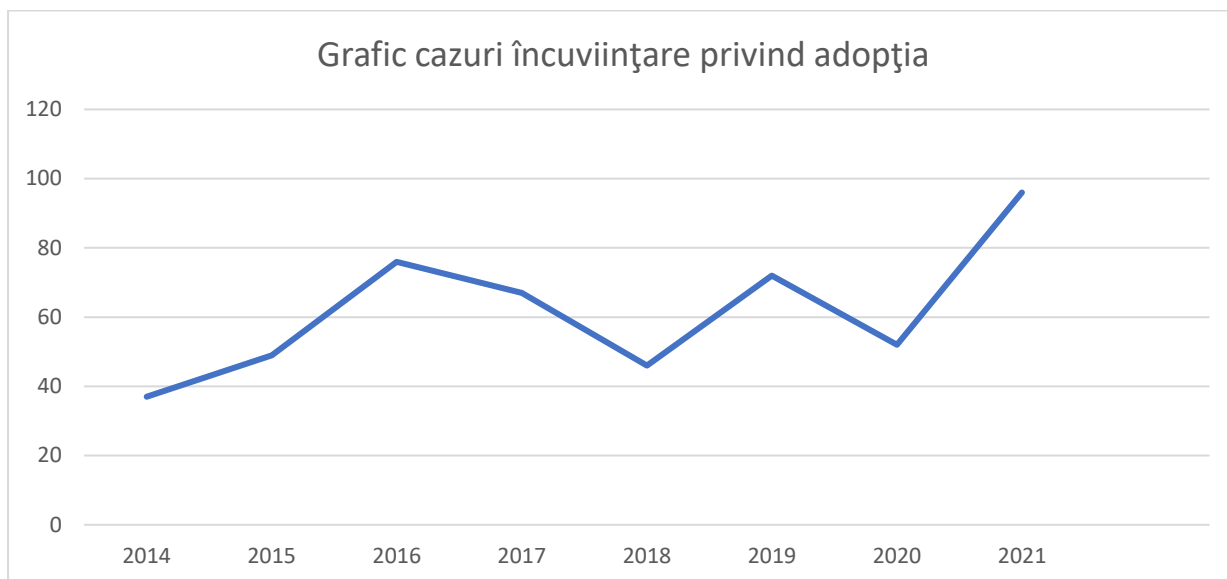
**Strategia județeană de dezvoltare a serviciilor sociale pe termen mediu și lung
(2022 – 2031)**

Neglijare	62	23	13	22	41	38	12	10
Exploatare prin muncă	1	0	0	0	0	2	0	0
Exploatare sexuală	0	0	0	0	0	0	0	0
Exploatare pentru comitere infracțiuni	0	0	0	0	0	0	0	0
Alte probleme(abandon școlar, tulcurări de comportament, fuga de acasă, delinvență, droguri)	10	7	1	1	2	9	1	0
Total	87	45	21	38	73	79	25	25



În perioada anilor 2014 – 2021, DGASPC Bihor are în evidență un număr de 495 adopții încheiate prin sentință civilă definitivă:

Încuviințare în vederea adopției cu sentință rămasă definitivă	2014	2015	2016	2017	2018	2019	2020	2021
	37	49	76	67	46	72	52	96



PERSOANE ADULTE la 31.12.2021

Total persoane adulte cu dizabilități / adulte /și vârstnice instituționalizate în cadrul serviciilor sociale subordonate DGASPC Bihor: 365 beneficiari, din care cu dizabilități: 312 beneficiari:

- Centre de îngrijire și asistență pentru persoane adulte cu dizabilități (12 – CIA PAD): 234 beneficiari;
- Centre de abilitare și reabilitare pentru persoane adulte cu dizabilități (1- CAbRPAD): 40 beneficiari;
- Locuințe protejate pentru persoane adulte cu dizabilități (5 – LmP/LMPPAD): 38 de beneficiari;
- Centru Rezidențial de Asistență și Reintegrare /Reintegrare Socială pentru Persoane fără Adăpost Oradea: 43 beneficiari;
- Locuința Protejată pentru Victime ale Violenței Domestice: 10 beneficiari (*din care 5 copii*);

Total persoane adulte cu dizabilități neinstituționalizate: 67 beneficiari din care:

- Centre de zi pentru persoane adulte cu dizabilități (1 – CZPAD, 1 – CISPAD, 1 CSRN): 53 beneficiari;
- Echipa Mobilă pentru persoane adulte cu dizabilități Oradea (1 serviciu social SD): 14 beneficiari.

Total persoane adulte cu dizabilități / persoane vârstnice instituționalizate în cadrul serviciilor sociale externalizate la FPA : 312 beneficiari din care:

Total persoane adulte cu dizabilități instituționalizate: 252 beneficiari din care:

- în centre de îngrijire și asistență pentru persoane adulte cu dizabilități (4 – CIA PAD): 149 beneficiari;
- în centre de abilitare și reabilitare pentru persoane adulte cu dizabilități (3 – CAbRPAD): 70 beneficiari;
- locuințe protejate pentru persoane adulte cu dizabilități (6 – LmP/LMPPAD): 33 beneficiari.

**Strategia județeană de dezvoltare a serviciilor sociale pe termen mediu și lung
(2022 – 2031)**

Total persoane vârstnice instituționalizate: 60 beneficiari

- în cămin pentru persoane vârstnice (1 – CPV Băița)

Persoane adulte cu dizabilități neinstituționalizate la 31.12.2021 erau 18956 din care, în funcție de gradul și tipuri de dizabilitate:

Gradul de dizabilitate	Tipul de dizabilitate									TOTAL
	Fizic	Somatic	Auditiv	Vizual	Mental	Psihic	Asociat	Hiv / SIDA	Boli rare	
Ușor	21	23	0	0	17	0	0	0	0	61
Mediu	639	298	45	40	186	25	41	0	0	1274
Grav	2375	872	0	1227	1433	535	910	21	3	7376
Accentuat	4176	1712	481	715	1251	1172	716	13	9	10245
										18956

Numărul de beneficiari ai unităților rezidențiale pentru persoane adulte:

Nr. Crt.	Tipuri de unități	Număr beneficiari la:		
		31.12.2019	31.12.2020	31.12.2021
1.	Centre de îngrijire și asistență pentru persoane adulte cu dizabilități	50	47	234
2.	Centre recuperare și reabilitare pentru persoane adulte cu dizabilități	226	220	-
3.	Centre de integrare prin terapie ocupațională pentru persoane adulte cu dizabilități	15	11	-
4.	Centre de abilitare și reabilitare pentru persoane adulte cu dizabilități	-	-	40
5.	Locuințe minim/ maxim protejate pentru persoane adulte cu dizabilități	19	19	38

Servicii sociale de tip rezidențial pentru persoane adulte cu dizabilități/ persoane vârstnice externalizate:

Nr. Crt.	Tipuri de unități	Număr beneficiari la:		
		31.12.2019	31.12.2020	31.12.2021
1.	Centre recuperare și reabilitare pentru persoane adulte cu dizabilități	99	98	-
2.	Centre recuperare și reabilitare neuropsihiatrică pentru persoane adulte cu dizabilități	50	50	-

**Strategia județeană de dezvoltare a serviciilor sociale pe termen mediu și lung
(2022 – 2031)**

3.	Centre de îngrijire și asistență pentru persoane adulte cu dizabilități	-	-	149
4.	Centre de integrare prin terapie ocupațională pentru persoane adulte cu dizabilități	50	50	-
5.	Centre de abilitare și reabilitare pentru persoane adulte cu dizabilități	-	-	70
6.	Locuințe minim/ maxim protejate pentru persoane adulte cu dizabilități	53	53	33
7.	Cămine pentru vârstnici	60	60	60

Alte servicii sociale din subordinea DGASPC Bihor

Nr. crt.	Tipuri de unități rezidențiale	Număr beneficiari la:		
		31.12.2019	31.12.2020	31.12.2021
1.	Centru rezidențial de asistență și reintegrare/ reintegrare socială pentru persoane fără adăpost	49	49	43
2.	Locuința Protejată pentru Victime ale Violenței Domestice	-	-	10

7. FURNIZORII DE SERVICII SOCIALE PUBLICI ȘI PRIVAȚI

FURNIZORII PUBLICI

Servicii sociale licențiate

Direcția Generală de Asistență Socială și Protecția Copilului Bihor

Denumire serviciu social	Cod serviciu social	Tip serviciu social	Adresa serviciu social	Capacitate nr. Beneficiari
Centrul rezidențial de asistență și integrare/reintegrare socială pentru persoane fără adăpost Oradea	8790 CR-PFA-I	Centre rezidențiale de îngrijire și asistență pentru persoanele fără adăpost	str. Traian Lalescu nr. 3, Oradea	50
Locuința protejată pentru victimele violenței domestice	8790 CR-VD-III	Centre rezidențiale de îngrijire și asistență pentru victimele violenței în familie (domestice)		6
Centrul maternal "Phoenix" Oradea	8790 CR-MC-I	Centre rezidențiale de îngrijire și asistență pentru mamă și copil	str. Episcop Ion Alexi, nr. 23, Oradea	17

**Strategia județeană de dezvoltare a serviciilor sociale pe termen mediu și lung
(2022 – 2031)**

Centrul de zi de recuperare pentru copiii cu dizabilități Oradea	8891 CZ-C-III	Centre de zi pentru copii: copii în familie, copii separați sau în risc de separare de părinți	str. Traian Lalescu, nr. 3, Oradea	38
Casa de tip familial “Dalmațienii”	8790 CR-C-I	Centre rezidențiale pentru copii în sistemul de protecție specială	str. Traian Lalescu, nr. 3, Oradea	12
Casa de tip familial “Steaua Norocoasă”	8790 CR-C-I	Centre rezidențiale pentru copii în sistemul de protecție specială	str. Thomas Morus, nr. 39, Oradea	12
Casa de tip familial “Piticii”	8790 CR-C-I	Centre rezidențiale pentru copii în sistemul de protecție specială	str. Cornului, nr. 22, Oradea	8
Casa de tip familial “Albăstrelele”	8790 CR-C-I	Centre rezidențiale pentru copii în sistemul de protecție specială	str. Cornului, nr. 22, Oradea	8
Casa de tip familial “Pasărea Măiastră”	8790 CR-C-I	Centre rezidențiale pentru copii în sistemul de protecție specială	str. Gh. Pop de Băsești, nr. 14 A, Oradea	10
Casa de tip familial “Mugurașii”	8790 CR-C-I	Centre rezidențiale pentru copii în sistemul de protecție specială	str. Pădurii, nr. 5 C, Oradea	8
Casa de tip familial “Curcubeu”	8790 CR-C-I	Centre rezidențiale pentru copii în sistemul de protecție specială	str. Partenie Cosma, nr. 2, Oradea	10
Casa de tip familial “Buburuzele”	8790 CR-C-I	Centre rezidențiale pentru copii în sistemul de protecție specială	str. Vladimir Petrovici Filatov, nr. 5 A	8
Casa de tip familial “Ciupercuțelor”	8790 CR-C-I	Centre rezidențiale pentru copii în sistemul de protecție specială	str. Făcliei, nr. 24 B, Oradea	10
Casa de tip familial “Ghioceii”	8790 CR-C-I	Centre rezidențiale pentru copii în sistemul de protecție specială	str. Nojoridului, nr. 37, Oradea	8
Casa de tip familial “Casa Primăvara”	8790 CR-C-I	Centre rezidențiale pentru copii în sistemul de protecție specială	sat Valea Crișului, nr. 146, Bratca	7
Casa de tip familial “Casa Bratca”	8790 CR-C-I	Centre rezidențiale pentru copii în sistemul de protecție specială	str. Principală, nr. 325, Bratca	12
Casa de tip familial “Cireșarii”	8790 CR-C-I	Centre rezidențiale pentru copii în sistemul de protecție specială	str. Traian, nr. 10, Tinca	8

**Strategia județeană de dezvoltare a serviciilor sociale pe termen mediu și lung
(2022 – 2031)**

Casa de tip familial "Casa noastră"	8790 CR-C-I	Centre rezidențiale pentru copii în sistemul de protecție specială	str. Ioan Bușiția, nr. 1, Oradea	11
Centrul de zi pentru consiliere și sprijin pentru părinți și copii Oradea	8899 CZ-F-I	Centre de zi pentru familie cu copii	str. Episcop Ion Alexi, nr. 23, Oradea	50
Casa de tip familial "Speranța"	8790 CR-C-I	Centre rezidențiale pentru copii în sistemul de protecție specială	str. Republicii, nr. 78, Tinca	10
Casa de tip familial "Haiducii"	8790 CR-C-I	Centre rezidențiale pentru copii în sistemul de protecție specială	sat Husasău de Tinca, nr. 327, Husasău de Tinca	8
Casa de tip familial "Prichindeii"	8790 CR-C-I	Centre rezidențiale pentru copii în sistemul de protecție specială	str. Traian Lalescu, nr. 3, Oradea	12
Adăpostul de noapte pentru copii străzii Oradea	8790 CR-C-III	Centre rezidențiale pentru copii în sistemul de protecție specială	str. Feldioarei, nr. 13, Oradea	15
Centrul de primire în regim de urgență pentru copilul abuzat, neglijat, exploatat	8790 CR-C-II	Centre rezidențiale pentru copii în sistemul de protecție specială		14
Apartament "Impact"	8790 CR-C-I	Centre rezidențiale pentru copii în sistemul de protecție specială	str. Călugăreni nr. 6, bl. Q, ap. 38, Oradea	3
Apartament "Tineri responsabili"	8790 CR-C-I	Centre rezidențiale pentru copii în sistemul de protecție specială	B-dul Dacia, nr. 62, bl. AN36, ap. 36, Oradea	3
Casa de tip familial Paleu	8790 CR-C-I	Centre rezidențiale pentru copii în sistemul de protecție specială	str. Bisericii, nr. 3-5, Paleu	12
Casa de tip familial Oșorhei	8790 CR-C-I	Centre rezidențiale pentru copii în sistemul de protecție specială	str. 405, nr. 21, Oșorhei	12

**Strategia județeană de dezvoltare a serviciilor sociale pe termen mediu și lung
(2022 – 2031)**

Direcția de Asistență Socială Oradea

Denumire serviciu social	Cod serviciu social	Tip serviciu social	Adresa serviciu social	Capacitate / nr. Beneficiari
Centrul social cu destinație multifuncțională Dignitas – Oradea	8790 CRT-I	Centre rezidențiale pentru tineri în dificultate	str. Eftimie Murgu, nr. 9, Oradea	32
Adăpost de noapte	8790 CR- PFA-II	Centre rezidențiale de îngrijire și asistență pentru persoanele fără adăpost	str. Johann Guttenberg, nr. 8, Oradea	47
Centrul comunitar Guttenberg	8899 CZ-PN- V	Centre de zi pentru asistență și suport pentru alte persoane aflate în situații de nevoie	str. Johann Guttenberg, nr. 8, Oradea	47
Centrul de îngrijire de zi	8891 CZ-C-II	Centre de zi pentru copii: copii în familie, copii separați sau în risc de separare de părinți	str. Traian Lalescu, nr. 3 C, Oradea	65

Penitenciarul Oradea

Denumire serviciu social	Cod serviciu social	Tip serviciu social	Adresa serviciu social
Serviciul educație și asistență psihosocială	8899 CZ-PN-IV	Centre de zi pentru asistență și suport pentru alte persoane aflate în situații de nevoie	str. Parcul Traian, nr. 3, Oradea

**Strategia județeană de dezvoltare a serviciilor sociale pe termen mediu și lung
(2022 – 2031)**

Unități administrativ-teritoriale

Denumire serviciu social	Cod serviciu social	Tip serviciu social	Adresa serviciu social	Capacitate nr. Beneficiari
Denumire furnizor				
Primăria Comunei Borod – Compartiment Asistență Socială și Autoritate Tutelară				
Serviciul de asistență comunitară	8899 CZ-PN-V	Centre de zi pentru asistență și suport pentru alte persoane aflate în situații de nevoie	nr. 162, cod poștal 417065, Borod	6
Denumire furnizor				
Primăria Comunei Țețchea				
Centru de zi pentru consiliere și sprijin pentru părinți și copii	8899 CZ-F-I	Centre de zi pentru familie cu copii	sat Telechiu, Țețchea	27
Denumire furnizor				
Primăria Municipiului Salonta – Direcția de Asistență Socială				
Centru de zi Bunicii comunității Salonta	8810 CZ-V-II	Centre de zi pentru persoane vârstnice	str. Ion Cantacuzino, nr. 2 – 4, Salonta	10 /zi
Denumire furnizor				
Primăria Orașului Aleșd - Serviciul Public de Asistență Socială				
Cantina socială	8899 CPDH-I	Centre de preparare și distribuire a hranei pentru persoane în risc de sărăcie	str. Ciocârliei, nr. 4, Aleșd	120
Centrul Multifuncțional Aleșd-Cartier Obor	8891 CZ-C-IV	Centre de zi pentru copii: copii în familie, copii separați sau în risc de separare de părinți	str. Obor, nr. 23A, Aleșd	25
Centrul de zi pentru persoane vârstnice Aleșd	8810 CZ-V-I	Centre de zi pentru persoane vârstnice	str. Ciocârliei, nr. 4, Aleșd	75

**Strategia județeană de dezvoltare a serviciilor sociale pe termen mediu și lung
(2022 – 2031)**

Servicii de zi aflate în subordinea Consiliilor Locale

Tip serviciu	Localitatea	Denumirea Furnizorului de servicii	Denumirea serviciului
Centre de zi pentru copii	Oradea	Directia de Asistenta Sociala Oradea	Centrul de îngrijire de zi
Centre de zi pentru copii	Aleșd	Primăria Orașului Aleșd Direcția de Asistență Socială	Centrul de zi pentru copii
Centre de zi pentru copii	Țețchea	Primăria Comunei Țețchea	Centru de zi pentru consiliere și sprijin pentru părinți și copii
Centre de zi pentru copii	Curtuișeni	Primăria Comunei Curtuiseni	Centrul after school
Centre de zi pentru copii	Lugașu de Jos	Primăria Comunei Lugașu de Jos	Centru de zi pentru prevenirea separării copilului de familia sa
Centre de zi pentru copii	Lugașu de Jos	Primăria Comunei Lugașu de Jos	Centru de zi pentru prevenirea separării copilului de familia sa

Centre rezidențiale de îngrijire și asistență medico-socială pentru persoane vârstnice, bolnavi cronici în fază terminală 8710 CRMS-I

Denumire serviciu social	Adresa serviciu social	Capacitate nr. Beneficiari
Centrul de Asistență Medico – Socială Valea lui Mihai	Str. Munkácsi Mihály, nr. 5A, Valea Lui Mihai	36
Unitatea de Asistență Medico – Socială de Psihiatrie Nucet	str. Republicii, nr. 4, Nucet	18
Unitatea de Asistență Medico – Socială de Psihiatrie Nucet	str. Pescărușului nr. 5, Nucet	160
Unitatea de Asistență Medico – Socială pentru Bolnavi Cronici Salonta	str. Prof. Dr. Ion Cantacuzino nr. 2-4, Salonta	44
Unitatea de Asistență Medico – Socială Popești	Str. Principală, nr. 10, Popești	50

**Strategia județeană de dezvoltare a serviciilor sociale pe termen mediu și lung
(2022 – 2031)**

FURNIZORII PRIVAȚI
Servicii sociale licențiate

Centre rezidențiale de îngrijire și asistență pentru persoane vârstnice 8730 CR-V-I

Nr. Crt.	Denumire Furnizor	Denumire serviciu social	Adresa serviciu social	Capacitate nr. Beneficiari
1	Asociația Caritas Catolică	Cămin de bătrâni Sfântul Martin	str. Bumbacului, nr. 1, Oradea	35
2	Asociația Caritas Catolică	Cămin de bătrâni Sfânta Elisabeta	str. Spartacus, nr. 31 A, Oradea	34
3	Asociația Caritas Catolică	Cămin de bătrâni Sfânta Margareta	str. Crișan, nr. 5, Marghita	25
4	Asociația Caritas Catolică	Cămin de bătrâni Sfântul Anton	str. Bihorului, nr. 9-11, Marghita	24
5	Asociația Caritas Eparhial Oradea	Serviciul Centrul rezidențial Casa Frentiu	str. Spartacus, nr. 35 B, Oradea	52
6	Asociația Casa de Bătrâni Darna	Cămin pentru persoane vârstnice Casa de bătrâni Darna	str. Arany Janos, nr. 65, Biharia	11
7	Asociația Casa Mariei	Casa Mariei - Cămin pentru persoane vârstnice	sat Paleu nr. 641, Paleu	18
8	Asociația Casa Mariei	Casa Mariei 2 - Cămin pentru persoane vârstnice	sat Paleu nr. 643, Paleu	18
9	Asociația Casa Mea Eden	Centrul rezidențial pentru persoane vârstnice Casa mea Eden	nr. 10, Șoimi	24
10	Asociația Casa Nucet	Casa Nucet - Centrul rezidențial destinat persoanelor vârstnice	str. Republicii, nr. 2, Nucet	43
11	Asociația Copii din Dragoste	Cămin pentru persoane vârstnice Casa bunicilor	nr. 48, Spinuș	40
12	Asociația Creștină Bucuria Bunicilor	Cămin pentru persoane vârstnice Chiribiș	sat Chiribiș, nr. 206, Tăuteu	6
13	Asociația de Asistență Socială Episcop Nicolae Popovici	Cămin pentru persoane vârstnice	sat Băița, str. Principală, nr. 203, Nucet	68
14	Asociația Filantropia Oradea	Cămin pentru persoane vârstnice	sat Ponoară, nr. 196 A, Bratca	25

**Strategia județeană de dezvoltare a serviciilor sociale pe termen mediu și lung
(2022 – 2031)**

15	Asociația Labonta	Cămin pentru persoane vârstnice Labonta	sat Săcădat, nr. 302 B, Săcădat	10
16	Asociația Mustard Seed Jersey Romania	Centrul rezidențial pentru persoane vârstnice Casa Mabel	Drum Comunal, nr. 487, Cefa	20
17	Asociația Prietenii Bunicilor	Cămin pentru persoane vârstnice	sat Chișirid, nr. 216, Nojorid	26
18	Asociația Smiles	Centrul de reintegrare socială - cămin pentru persoane vârstnice Oradea	str. Vămii, nr. 34 A, Oradea	48
19	Asociația Smiles	Cămin pentru persoane vârstnice	str. Kulin Gyorgy, nr. 26, Salonta	42
20	Fundația Aliabis	Cămin pentru persoane vârstnice Good Samaritain	str. Principală nr. 1A, sat Livada de Bihor, Nojorid	35
21	Fundația Bucuroaia F.M.	Căminul pentru persoane vârstnice Bucuroaia	sat Poiana Tășad, nr. 60 A, Copăcel	27
22	Fundația Consistoria Efrem Beniamin	Cămin pentru persoane vârstnice	str. Anton Bacalbașa, nr. 5, Oradea	57
23	Fundația Consistoria Efrem Beniamin	Cămin pentru persoane vârstnice - Vasiliada	str. Grigore Moisil, nr. 7, Oradea	36
24	Fundația Creștină Diakonia – Filiala Oradea	Centru social pentru îngrijire bătrâni Arborele vieții	sat Roșiori, str. Principală, nr. 367 A, Roșiori	30
25	Fundația Filadelfia Noom	Îngrijire socio - medicală în sistem rezidențial pentru persoane vârstnice	str. Principală, nr. 548, Sălard	44
26	Fundația Hexagon Energia	Centru rezidențial pentru persoane vârstnice Dumbrava - Șuncuiuș	nr. 149/B, Șuncuiuș	60
27	Fundația Hexagon Energia	Căminul de bătrâni Remeți	sat Remeți, nr. 87/ C, Bulz	25
28	Fundația Inimă Albastră	Cămin pentru persoane vârstnice Brădet	sat Brădet, nr. 169, Buntești	30
29	Fundația Platan Petreu	Căminul pentru persoane vârstnice Petreu	sat Petreu, nr. 416, Abrămuț	40

**Strategia județeană de dezvoltare a serviciilor sociale pe termen mediu și lung
(2022 – 2031)**

30	Fundația Pro Borș	Căminul pentru persoane vârstnice Silver	sat Santăul Mare, nr. 102 A, Borș	70
31	Fundația Umanitară SALEM	Cămin pentru persoane vârstnice	str. Horea, nr. 10, Salonta	21
32	Parohia Reformată Tinca	Cămin pentru persoane vârstnice Parohia Reformată Tinca, căminul creștin de bătrâni	str. Avram Iancu, nr. 51, Tinca	23

Centre rezidențiale pentru copii în sistemul de protecție specială 8790 CR-C-I

Nr. Crt.	Denumire Furnizor	Denumire serviciu social	Adresa serviciu social	Capacitate nr. Beneficiari
1	Asociația “Copiii Tatălui”	Casă de tip familial “Copiii Tatălui”	Mădăras, nr. 163, Mădăras	10 – 12
2	Asociația de tineret “Mereu Împreună”	Centru rezidențial tip familial “Mereu Împreună”	str. Popasului, nr. 9D, Oradea	12
3	Fundația “Caritas centru social Sf. Ștefan Sâniob”	Casa Curcubeului	str. Principală, nr. 222, Sâniob	30
4	Fundația Casa Copilului și Tineretului Kajántó Maria	Centrul de plasament de tip rezidențial	str. Viilor nr. 30, Aleșd	24
5	Fundația Căminul Felix	Centrul rezidențial în case de tip familial	calea Sântandrei, nr. 120, Oradea	133
6	Fundația Copiii Dragostei	Centrul de plasament	str. Bobâlna, nr. 30, Aleșd	22
7	Fundația Creștină Elim	Centru rezidențial pentru copilul separat temporar sau definitiv de părinții săi- Case de tip familial, "Casa Poiana Verde"	str. Brândușei, nr. 11 B, Marghita	8
8	Fundația de Caritate Emanuel Speranța României	Casa nr. 5	nr. 725, Ineu	9
9	Fundația de Caritate Emanuel Speranța României	Casa nr. 2	nr. 725, Ineu	9

**Strategia județeană de dezvoltare a serviciilor sociale pe termen mediu și lung
(2022 – 2031)**

Centre rezidențiale pentru persoane adulte cu dizabilități 8790 CR-D-VII-II

Nr. Crt.	Denumire Furnizor	Denumire serviciu social	Adresa serviciu social	Capacitate nr. Beneficiari
1	Fundația Creștină Elim	Locuința Protejata pentru Persoane cu Dizabilități	Str. Barcăului, nr. 1, Marghita	7 paturi
2	Fundația Creștină Elim	Locuință maxim Protejată pentru Persoane Adulte cu Dizabilități (LMP)	str. Brândușei, nr.11/A, Marghita	6
3	Asociația româno – germane Alsterdorf	Locuință maxim protejată pentru persoane adulte cu dizabilități Nr.1	Oradea, Aleea Călinului nr.1, bl.Q1,sc.B, ap.13	5
4	Asociația româno – germane Alsterdorf	Locuință maxim protejată pentru persoane adulte cu dizabilități Nr.2	Oradea, Aleea Călinului nr.8, bl.Q6, ap.34	5
5	Asociația româno – germane Alsterdorf	Locuință maxim protejată pentru persoane adulte cu dizabilități Nr.3	Oradea, Aleea Călinului nr.1, bl.Q2,sc.A, et.4,ap.10	5
6	Asociația româno – germane Alsterdorf	Locuință maxim protejată pentru persoane adulte cu dizabilități Nr.4	Oradea, Str.Alexandru Cazaban, nr.8, bl.P3,ap.18	5
7	Asociația româno – germane Alsterdorf	Locuință maxim protejată pentru persoane adulte cu dizabilități Nr.5	Oradea, Str.Salcânilor, nr.20B, bl.PC162, ap.6	10
8	Asociația româno – germane Alsterdorf	Centrul de abilitare și reabilitare pentru persoane adulte cu dizabilități psihice Franz Max Oradea	Oradea, Str. Alexandru Vlahuță nr.79	10
9	Asociația româno – germane Alsterdorf	Centrul de abilitare și reabilitare pentru persoane adulte cu dizabilități Săcueni	Săcueni, Str.Ecaussinnes nr.9, județul Bihor	50

Centre rezidențiale de îngrijire și asistență pentru alte categorii de persoane în situație de dependență 8790 CR-PD-I

Nr. Crt.	Denumire Furnizor	Denumire serviciu social	Adresa serviciu social	Capacitate nr. Beneficiari
1	Asociația Casa Verde Pentru Odihnă și Relaxare	Centrul rezidențial de îngrijire și asistență persoane dependente	sat Miersig, nr. 268 C Husasău de Tinca	22

**Strategia județeană de dezvoltare a serviciilor sociale pe termen mediu și lung
(2022 – 2031)**

2	Asociația Smiles	Centru rezidențial de îngrijire și asistență persoane dependente	str. Tilecușului, nr. 8 Tileagd	38
---	------------------	--	---------------------------------	----

Centre rezidențiale pentru tineri în dificultate 8790 CRT-I

Nr. Crt.	Denumire Furnizor	Denumire serviciu social	Adresa serviciu social	Capacitate nr. Beneficiari
1	Fundația El Șaidai	Centrul rezidențial pentru tineri în dificultate	Str. Poieniței nr. 27, bl. C3, ap. 11 Oradea	22

Centre rezidențiale pentru copii în sistemul de protecție specială 8790 SF-C

Nr. Crt.	Denumire Furnizor	Denumire serviciu social	Adresa serviciu social	Capacitate nr. Beneficiari
1	Asociația Charitatis Sfântul Nicolae	Serviciul social care asigura protecția copilului la asistentul maternal profesionist	Str. Magheru, nr.48, bl. C, ap.6, Oradea	3
2	Fundația Casa Speranței	Serviciu social de tip familial destinat copilului din sistemul de protecție specială aflat în plasament la persoană/familie /asistent maternal profesionist	str. Poet Vasile Cârlova, nr. 35, Oradea	60
3	Fundația Căminul Felix	Serviciul social de tip familial Căminul Felix – “Rețea PF/AMP”	str. Calea Sântandrei, nr. 120, Oradea	30

Servicii de îngrijire la domiciliu pentru persoane vârstnice, persoane cu dizabilități, persoane aflate în situație de dependență 8810 ID-I

Nr. crt.	Denumire Furnizor	Denumire serviciu social	Adresa serviciu social	Capacitate / nr. beneficiari
1	Asociația Caritas Catolică	Centrul de îngrijire la domiciliu Marghita	str. Bihorului, nr. 9-11, Marghita	21
2	Asociația Caritas Catolică	Centrul de îngrijire la domiciliu Oșorhei	Str. 1, nr. 181, Oșorhei	7/ zi
3	Asociația Caritas Catolică	Centrul de îngrijire la domiciliu Săcueni	Str. Zolyomi David, nr. 10, Săcueni	7/ zi

**Strategia județeană de dezvoltare a serviciilor sociale pe termen mediu și lung
(2022 – 2031)**

4	Asociația Caritas Catolică	Centrul de îngrijire la domiciliu Salonta	Str. I.C. Cantacuzino, nr. 2-4, Salonta	7/ zi
5	Asociația Caritas Catolică	Centru de îngrijire la domiciliu	nr. 319, Sălacea	15
6	Asociația Caritas Catolică	Centru de îngrijire la domiciliu Oradea	Piața Ion Creangă, nr. 2, Oradea	25 /zi
7	Asociația Casa Mariei	Îngrijire la domiciliu pentru persoane vârstnice	str. Cloșca, nr. 6, Oradea	10
8	Asociația Pro Christo et Ecclesia, Filiala Oradea	Serviciul social de îngrijire la domiciliu pentru persoane vârstnice	b-dul Ștefan cel Mare nr. 28, Oradea	20
9	Asociația Rămâi Acasă	Unitate de îngrijiri la domiciliu	str. Cloșca, nr. 6, Oradea	20
10	Fundația Agape	Îngrijire la domiciliu persoane vârstnice	str. Principală, nr. 717, Sălard	12
11	Fundația Creștină Diakonia - Filiala Oradea	Unitatea de îngrijire la domiciliu din Pericei	str. Apei, nr. 239 / B, Pericei	12
12	Fundația Creștină Diakonia - Filiala Oradea	Unitate de îngrijire la domiciliu Oradea	str. Mihail Kogălniceanu, nr. 30, Oradea	50/ luna

Servicii de îngrijire la domiciliu pentru persoane vârstnice, persoane cu dizabilități, persoane aflate în situație de dependență 8810 ID-III

Nr. Crt.	Denumire Furnizor	Denumire serviciu social	Adresa serviciu social	Capacitate / nr. Beneficiari
1	Asociația Creștină Nevoi Speciale Cighid	Serviciul de Îngrijire la Domiciliu pentru Persoane Adulte cu Dizabilități	sat Ghiorac nr. 302, Ciumeghiu	4
2	Fundația de Scleroză Multiplă MS Bihor	Îngrijire la domiciliu pentru persoane adulte cu dizabilități	str. Buzăului nr. 2 B, Oradea	40

Serviciul de asistență și suport pentru persoane adulte cu dizabilități 8899 SC-D-I

Nr. Crt.	Denumire Furnizor	Denumire serviciu social	Adresa serviciu social	Capacitate nr. Beneficiari
1	Asociația româno-germană Alstedorf	Serviciul de asistență și suport pentru persoane adulte cu	Oradea, Calea Mareșal A. Averescu nr.7	29

**Strategia județeană de dezvoltare a serviciilor sociale pe termen mediu și lung
(2022 – 2031)**

		dizabilități Alsterdorf		
--	--	----------------------------	--	--

**Centre de zi pentru copii: copii în familie, copii separați sau în risc de separare de părinți
8891 CZ-C-II**

Nr. Crt.	Denumire Furnizor	Denumire serviciu social	Adresa serviciu social	Capacitate nr. Beneficiari
1	Asociația Sfântul Nicolae Ocrotitorul Săracilor	Centrul de zi pentru copii aflați în situații de risc de separare de părinți "Doris"	Str. Șarcadului, nr.1, Salonta	20
2	Fundația "Căminul Francesco"	Centrul de zi pentru copii	Str. 22 Decembrie, nr.26, Beiuș	30
3	Fundația Creștină Elim	Centrul Educațional de Zi "Elim"	str. Brândușei, nr. 11A, Marghita	40
4	Fundația Creștină Elim	Centrul de zi Tudor	str. Doamnei, nr. 60, Marghita	12
5	Fundația Diaconală Reformată a Eriului	Centrul de zi pentru copii defavorizați social Samuel	str. Principală nr. 130 B sat Mișca, Chișlaz	30
6	Fundația Est Europa	Centrul de zi pentru copii	str. Bogdan Petriceicu Hașdeu nr. 18, Oradea	25

**Centre de zi pentru copii: copii în familie, copii separați sau în risc de separare de părinți
8891 CZ-C-III**

Nr. Crt.	Denumire Furnizor	Denumire serviciu social	Adresa serviciu social	Capacitate nr. Beneficiari
1	Asociația Down Oradea România – A.D.O.R.	Centrul de zi Iedera pentru copiii cu sindrom Down	str. Louis Pasteur nr. 42, Oradea	30
2	Asociația Pyramid Learning Center	Centru de zi pentru recuperare și reintegrare socială	str. Cuza Vodă, nr. 69, Oradea	28
3	Fundația Mihai Neșu Foundation	Centrul de recuperare pentru copii cu dizabilități neuromotorii Sfântul Nectarie	str. Dimitrie Cantemir, nr. 39, bl. C39, parter. Ap. Sp. Com. B, Oradea	25

**Centre de zi pentru copii: copii în familie, copii separați sau în risc de separare de părinți
8891 CZ-C-VI**

Nr. Crt.	Denumire Furnizor	Denumire serviciu social	Adresa serviciu social	Capacitate / nr. Beneficiari
----------	-------------------	--------------------------	------------------------	------------------------------

**Strategia județeană de dezvoltare a serviciilor sociale pe termen mediu și lung
(2022 – 2031)**

1	Asociația We Can Learn Center	Centrul de zi pentru dezvoltarea deprinderilor de viață independentă - We Can Learn	str. Crinului, nr. 72, bl. S3, sc. B, parter, Suplacu de Barcău	30
---	-------------------------------	---	---	----

Centre de preparare și distribuire a hranei pentru persoane în risc de sărăcie 8899 CPDH-I

Nr. Crt.	Denumire Furnizor	Denumire serviciu social	Adresa serviciu social	Capacitatea nr. Beneficiari
1	Asociația Caritas Catolică	Cantina socială Oradea	str. Spartacus, nr. 31 A, Oradea	200
2	Asociația Caritas Catolică	Cantina socială Marghita	str. Bihorului, nr. 9-11, Marghita	50
3	Asociația Caritas Eparhial Oradea	Cantina socială	str. Theodor Aman, nr. 1 C, Oradea	54
4	Asociația Centrul Multifuncțional Sfânta Ecaterina	Cantina socială	str. Eroilor, nr. 6/A, Marghita	10
5	Fundația Agape	Cantina socială	str. Principală, nr. 717, Sălard	30

Centre de zi pentru persoane adulte cu dizabilități 8899 CZ-D-I

Nr. Crt.	Denumire Furnizor	Denumire serviciu social	Adresa serviciu social	Capacitate nr. Beneficiari
1	Asociația Down Oradea România – A.D.O.R.	Centrul de zi pentru persoane adulte cu dizabilități Iedera	str. Louis Pasteur nr. 42, Oradea	22
2	Asociația Româno – Germană Alsterdorf	Centrul de zi pentru persoane adulte cu dizabilități psihice și mentale	Calea Mareșal A. Averescu nr. 7, Oradea	25
3	Asociația SOS Autism Bihor	Centrul de zi pentru persoane adulte cu dizabilități SOS Autism Bihor	str. Miron Pompiliu, nr. 5, Oradea	15
4	Asociația Speranță pentru Schimbare	Centrul de Zi pentru Persoane Adulte cu Dizabilități	str. N. Bălcescu nr. 79, Marghita	16
5	Fundația de Scleroză Multiplă MS Bihor	Centru de Zi pentru Persoane Adulte cu Dizabilități	str. Buzăului nr. 2B, Oradea	38

**Strategia județeană de dezvoltare a serviciilor sociale pe termen mediu și lung
(2022 – 2031)**

Centre de zi pentru familie cu copii 8899 CZ-F-II

Nr. Crt.	Denumire Furnizor	Denumire serviciu social	Adresa serviciu social	Capacitate nr. Beneficiari
1	Fundația My Brother's Keeper International	Centrul de consiliere și informare pentru femei cu sarcina nedorită-PULS	str. Mierlei, nr. 2, Oradea	3

Centre de zi pentru asistență și suport pentru alte persoane aflate în situații de nevoie 8899 CZ-PN-III

Nr. Crt.	Denumire Furnizor	Denumire serviciu social	Adresa serviciu social	Capacitate nr. Beneficiari
1	Asociația Filantropia Oradea	Centrul de zi de consiliere și informare	str. Grâului, nr. 4 A, parter, Oradea	70
2	Asociația We Can Learn Center	Centrul de zi de consiliere și informare - We Can Learn	str. Crinului, nr. 72, bl. S3, sc. B, parter, Suplacu de Barcău	20

Centre de zi pentru asistență și suport pentru alte persoane aflate în situații de nevoie 8899 CZ-PN-V

Nr. Crt.	Denumire Furnizor	Denumire serviciu social	Adresa serviciu social	Capacitate nr. Beneficiari
1	Asociația Acțiunea Felix	Serviciul social comunitar Acțiunea Felix	str. Eroul necunoscut, nr. 2, Oradea	30
2	Asociația Căminul Casa Matei	Serviciul social de asistență comunitară	sat Brădet, nr. 169, Buntești	50
3	Asociația În Casa Ta	Serviciul de asistență comunitară În Casa Ta	str. Principală, nr. 133, Bratca	5
4	Asociația Româno – Germană Alsterdorf	Serviciu de asistență comunitară	Calea Mareșal A. Averescu, nr. 7, Oradea	30
5	Asociația Serviciul Internațional de Salvare a Copiilor – Organizația din România – Filiala Oradea	Serviciul de asistență comunitară	Piața 1 Decembrie, nr. 21, ap. 16, Oradea	10
6	Asociația Smiles	Serviciu social acordat în comunitate	sat Cihei, str. Progresului, nr. 30 A, Sânmartin	45

**Strategia județeană de dezvoltare a serviciilor sociale pe termen mediu și lung
(2022 – 2031)**

7	Fundația Hospice Emanuel	Serviciu comunitar – Hospice Emanuel	str. Redutei, nr. 1 A, Oradea	80
---	--------------------------	--------------------------------------	-------------------------------	----

Centre de zi pentru victimele traficului de persoane 8899 CZ-VTP-II

Nr. Crt.	Denumire Furnizor	Denumire serviciu social	Adresa serviciu social	Capacitate / nr. Beneficiari
1	Fundația People to People	Centrul Restore - centrul pentru integrare /reintegrare socială pentru victimele traficului de persoane	Oradea	20

8. NEVOI IDENTIFICATE LA NIVELUL JUDEȚULUI BIHOR

1. Realizarea campaniilor de informare și prevenire a sarcinii la vârsta minoratului.
2. Înființarea unui centru de tip respiro destinat copiilor cu dizabilități prin identificarea de fonduri nerambursabile.
3. Înființarea unui centru de tip respiro destinat persoanelor adulte cu dizabilități prin identificarea de fonduri nerambursabile.
4. Asigurarea serviciilor de calitate pentru copii/ tineri în conformitate cu standardele aflate în vigoare prin înființarea unor centre pentru tinerii care urmează să părăsească sistemul de protecție.
5. Crearea de servicii specializate pentru copii care săvârșesc fapte penale și care nu răspund penal.
6. Campanii de sensibilizare a societății în scopul prevenirii violenței asupra copiilor, traficului de copii, prevenirii violenței domestice, a consumului de droguri a fenomenului copiilor străzii și copiilor care sunt victimele infracțiunii.
7. Îmbunătățirea calității vieții copiilor cu deficiență/dizabilitate prin: crearea și dezvoltarea unor sisteme alternative integrate care să furnizeze copiilor cu dizabilități un complex de servicii (recuperare și terapie, tratament, medicație, consiliere);
8. Dezvoltarea și încurajarea parteneriatului public-privat prin implicarea ONG-urilor în proiecte și servicii oferite persoanelor cu dizabilități la nivel local și județean.
9. Implementarea unui program coerent de recrutare, susținere a potențialilor părinți adoptivi și creșterea numărului de adopții naționale finalizate.
10. Promovarea adopției, cu prioritate a adopției naționale.
11. Încheierea unor parteneriate între furnizorii publici de servicii sociale, furnizorii privați de servicii sociale acreditați din județul Bihor și comunitățile locale, în vederea înființării/diversificării serviciilor de zi/ rezidențiale/ familiale oferite copiilor și persoanelor adulte aflate în dificultate.
12. Continuarea procesului de implementare a legislației în vigoare prin înființarea/reorganizarea unor servicii în conformitate cu nevoile identificate la nivelul județului Bihor.
13. Modernizarea, dotarea, transformarea unităților existente destinate copiilor /persoanelor adulte.
14. În vederea prevenirii instituționalizării persoanelor adulte cu dizabilități, se formulează necesitatea îmbunătățirii, diversificării și extinderii serviciilor sociale comunitare destinate acestei categorii de beneficiari, în special a celor de îngrijire la domiciliu. În

- acest mod se poate răspunde cerințelor persoanelor cu dizabilități de a rămâne în familie/comunitate și de a primi ajutor și îngrijire socio-medicală în propria locuință.
15. Asigurarea de servicii de zi la nivel comunitar sau îngrijire la domiciliu pentru persoane vârstnice prin sprijinirea comunităților publice locale în vederea dezvoltării serviciilor de îngrijire la domiciliu prin parteneriate între unitățile administrativ – teritoriale respectiv între OPA și UAT și ONG.
 16. Dezvoltarea, în parteneriat cu comunitățile locale, a serviciilor de zi de recuperare pentru copii cu dizabilități la nivel comunitar, prin identificarea de fonduri nerambursabile.
 17. Dezinstituționalizarea persoanelor adulte cu dizabilități prin dezvoltarea rețelei de asistenți personali profesioniști.
 18. Creșterea numărului de specialiști care aplică metoda managementului de caz, inclusiv pentru persoanele adulte cu dizabilități care nu sunt instituționalizate.
 19. Campanii de conștientizare în rândul persoanelor cu dizabilități și al aparținătorilor acestora cu privire la înființarea de servicii sociale.

Capitolul VI

PRINCIPII ȘI OBIECTIVE GENERALE ȘI OPERAȚIONALE ALE STRATEGIEI DE DEZVOLTARE A SERVICIILOR SOCIALE ÎN DOMENIUL ASISTENȚEI SOCIALE ȘI PROTECȚIEI COPILULUI PE TERMEN MEDIU (2022 – 2027) ȘI LUNG (PÂNĂ ÎN 2031)

1. PRINCIPII CARE STAU LA BAZA STRATEGIEI ÎN DOMENIUL PROTECȚIEI COPILULUI

Principiile care au stat la baza procesului de elaborare a prezentei strategii sunt:

1. **Promovarea unui model de societate a bunăstării** centrată pe asigurarea celei mai bune vieți pentru copii, care să sprijine creșterea și dezvoltarea copiilor la nivelul întregului lor potențial, asigurarea unui nivel ridicat de bunăstare și calitate a vieții copiilor, precum și dezvoltarea de servicii de suport proiectate ca o investiție colectivă, nu ca un cost social.
2. **Asigurarea incluziunii și coeziunii sociale**, astfel încât copiii să aibă oportunități egale pentru a-și alege drumul în viață și a-și realiza drepturile, indiferent de mediul de proveniență, nivelul de bunăstare, etnie, naționalitate, prezența unei dizabilități sau a oricărui alt factor de diferențiere.
3. **Promovarea și respectarea interesului superior al copilului**, ca principiu de fundamentare a oricărei decizii de politică publică, atât în etapa elaborării cât și a implementării acesteia, în toate domeniile guvernării.
4. **Nediscriminarea** ca și condiție necesară a asigurării cadrului național necesar promovării și respectării drepturilor tuturor copiilor în condiții de egalitate, care obligă autoritățile, organizațiile neguvernamentale, societatea civilă și orice altă persoană să ofere tuturor copiilor aflați într-o situație similară același tratament.
5. **Primordialitatea responsabilității părinților în creșterea și îngrijirea copiilor** și caracterul subsidiar, dar responsabil, al intervențiilor autorităților statului. Prezenta strategie își propune continuarea măsurilor privind acompanierea și conștientizarea părinților cu privire la responsabilitatea primară ce le revine în tot ceea ce înseamnă creșterea, îngrijirea, educarea și asigurarea bunăstării copiilor, prevenirea separării și alocarea unor resurse publice doar în mod complementar și atunci când nevoile copiilor

nu sunt satisfăcute pe deplin.

6. **Promovarea parteneriatului interinstituțional**, cu societatea civilă și cu beneficiarii. În continuarea demersurilor inițiate de strategia anterioară, orientate spre întărirea acțiunii integrate și a participării tuturor factorilor implicați și interesați, parteneriatele trebuie să funcționeze la toate nivelurile, de la cel strategic, la cel al intervenției în comunitate, prin rețele de sprijin.
7. **Participarea și consultarea copiilor** în elaborarea, implementarea și monitorizarea deciziilor care îi privesc. Acesta este un principiu care trebuie internalizat în familie, școală, comunitate, cât și la nivelul administrației publice locale și centrale, ținând cont de vârsta și gradul de maturitate ale copiilor, în condiții de accesibilitate, inclusiv pentru copiii cu dizabilități.
8. **Echitatea și transparența** alocărilor financiare destinate copiilor, realizată prin alocarea constantă, echitabilă, transparentă și judicioasă a fondurilor pentru măsurile destinate bunăstării copiilor și prin identificarea modurilor concrete de utilizare a bugetelor în vederea protecției adecvate a copiilor și respectării efective a drepturilor lor.
9. **Utilizarea evidențelor acumulate** și a dovezilor în cadrul procesului de dezvoltare și planificare a implementării, monitorizării și raportării referitoare la politicile pentru promovarea drepturilor copiilor .
10. **Monitorizarea**, evaluarea și după caz, revizuirea măsurilor destinate protecției și promovării drepturilor copilului. Managementul bazat pe rezultate implică o abordare care depășește simpla raportare a activităților, și care conduce la o cultură de monitorizare a ceea ce se schimbă în termeni de capacități și performanță și, în cele din urmă, a impactului asupra bunăstării copiilor.

2. PRINCIPII CARE STAU LA BAZA STRATEGIEI ÎN DOMENIUL ASISTENȚEI SOCIALE A PERSOANELOR ADULTE CU DIZABILITĂȚI

Activitatea de asistență socială în general și cu atât mai mult activitatea complexă a Direcției Generale de Asistență Socială și Protecția Copilului Bihor se desfășoară pe baza unor principii bine stabilite, *Strategia 2022-2027* promovează următoarele principii:

1. **Nediscriminarea și tratamentul egal** reprezintă asigurarea condițiilor de exercitare deplină și în condiții de egalitate a tuturor drepturilor și libertăților fundamentale ale omului de către toate persoanele cu dizabilități.
2. **Egalitatea de șanse** este rezultatul procesului de egalizare a șanselor prin care diferitele structuri din societate și de mediu, de exemplu: infrastructura, serviciile, informarea, au devenit disponibile inclusiv persoanelor cu dizabilități.
3. **Transparența** presupune aducerea la cunoștința publicului, în mod regulat, a gradului de îndeplinire a obligațiilor asumate prin ratificarea *Convenției*, a progresului obținut, precum și a dificultăților în implementare.
4. **Accesibilitatea informațiilor și datelor** trebuie asigurată în aceeași măsură pentru persoanele cu dizabilități ca și pentru alte persoane. Este rezultatul procesului care presupune luarea în considerare, încă din faza de proiectare, în toate politicile, programele, serviciile, produsele și resursele din comunitate destinate persoanelor cu dizabilități, a aspectelor referitoare la cost, disponibilitate, adaptare, proximitate, pentru a preîntâmpina crearea de noi bariere, precum și identificarea și eliminarea barierelor existente care limitează accesul persoanelor cu dizabilități la toate domeniile vieții .
5. **Principiul abordării integrate** presupune planificarea într-o manieră complementară a activităților, la toate nivelurile, pentru a asigura o imagine completă a resurselor și responsabilităților, precum și coordonarea și cooperarea între toate entitățile implicate

- în îndeplinirea obligațiilor asumate prin ratificarea *Convenției*.
6. **Respectarea demnității inalienabile, a autonomiei individuale**, inclusiv a libertății de a face propriile alegeri, și a independenței persoanelor se referă la valoarea pe care fiecare persoană, indiferent de deficiența/afectarea ei, o poate aduce în cadrul societății.
 7. **Participarea și integrarea deplină și efectivă în societate** a persoanelor cu dizabilități presupune atât identificarea și eliminarea restricțiilor, cât și adoptarea unor măsuri active și eficiente pentru garantarea exercitării depline a drepturilor fundamentale.
 8. **Respectul pentru diversitate și acceptarea persoanelor cu dizabilități** ca parte a diversității umane și a umanității implică recunoașterea contribuțiilor valoroase, existente și de perspectivă, aduse de persoanele cu dizabilități la bunăstarea generală și a diversității comunităților.
 9. **Egalitatea între bărbați și femei** se referă la necesitatea de a respecta și integra acest principiu, în special pentru fetele și femeile cu dizabilități supuse discriminării multiple, în toate politicile și măsurile ce susțin deplina exercitare a drepturilor și libertăților fundamentale ale omului, de către toate persoanele cu dizabilități.
 10. **Respectul pentru capacitățile de dezvoltare a copiilor cu dizabilități și/sau CES** și pentru dreptul copiilor cu dizabilități și/sau CES de a-și păstra identitatea promovează încrederea în potențialul de dezvoltare și în autonomia copilului, concomitent cu identificarea și acoperirea diferitelor nevoi specifice care pot apărea la un moment dat în evoluția sa.
 11. **Consultarea și implicarea persoanelor cu dizabilități** a reprezentanților și a organizațiilor lor în toate programele, proiectele, activitățile din domeniul dizabilității, respectând motto-ul „Nimic pentru noi, fără noi!” în procesele de luare a deciziilor, în elaborarea de politici, programe, acțiuni și măsuri, presupune recunoașterea contribuțiilor persoanelor cu dizabilități la bunăstarea generală.
 12. **Subsidiaritatea**, în sensul stabilirii celui mai adecvat grad de acțiune și intervenție la nivel local, regional sau național.
 13. **Asumarea răspunderii** care presupune determinarea clară a sarcinilor și atribuțiilor instituțiilor și persoanelor responsabile cu implementarea prevederilor *Convenției*.
 14. **Eficacitatea utilizării fondurilor**, inclusiv prin implementarea programelor operaționale subsecvente Acordului de parteneriat 2021-2027.

3. PRINCIPII CARE STAU LA BAZA STRATEGIEI ÎN DOMENIUL ASISTENȚEI SOCIALE A PERSOANELOR VÂRSTNICE

Strategia de îmbătrânire activă a României se bazează pe principiile generale acceptate de Organizația Națiunilor Unite și de Comisia Europeană, care includ: autoîmplinirea, participarea, independența, îngrijirea și demnitatea.

Comisia Europeană definește îmbătrânirea activă drept „*ajutorul acordat oamenilor pentru ca aceștia să rămână responsabili pentru propria viață cât mai mult timp posibil pe măsură ce îmbătrânesc și, dacă este posibil, să-și aducă contribuțiile în economie și în societate*”, (Comisia Europeană, 2014) în timp ce **Organizația Mondială a Sănătății** o descrie drept „*un proces de optimizare a oportunităților de sănătate, participare și securitate pentru a crește calitatea vieții pe măsură ce oamenii îmbătrânesc*”. (Organizația Mondială a Sănătății, 2002). Aceste principii au fost subliniate și în Planul Internațional de Acțiune privind Îmbătrânirea Activă de la Madrid al Națiunilor Unite (2008) și în Declarația Consiliului cu privire la Anul European al Îmbătrânirii Active și al Solidarității între Generații (2012).

În afara riscului de bătrânețe acoperit de sistemul de securitate socială prin asigurarea unui venit reprezentat de pensie, în cazul persoanelor de vârstă a treia se întâlnește o situație particulară, acestea având nevoie de două tipuri de suport, respectiv servicii sociale și medicale.

În aceste condiții, inițierea, dezvoltarea și acordarea serviciilor sociale și de sănătate, în special a celor de îngrijire personală, impun o politică unitară în domeniu pentru a realiza menținerea persoanei vârstnice la domiciliul său, dacă acest lucru nu este posibil, pentru a asigura suportul necesar continuării vieții într-o instituție de asistență socială.

Sistemul actual de asistență socială pentru persoanele vârstnice se axează în principal pe:

Prestații sociale constând în :ajutoare sociale, ajutoare de urgență, indemnizații sau alte pensii decât cele provenite din sistemul de asigurări sociale.

Facilități diverse care privesc în special asistența medicală fără contribuție, gratuități și compensări la medicamente, gratuități sau reduceri de costuri pentru tratament balnear, transport în comun sau interurban, abonamente radio-tv.

Servicii de îngrijire la domiciliu – îngrijirea la domiciliu se acordă fără nici o contribuție în cazul persoanelor care au venituri reduse; persoanele vârstnice care se încadrează într-un grad de dizabilitate grav pot beneficia de asistent personal sau pot opta pentru o indemnizație; de asemenea pot beneficia de facilitățile acordate adultului cu dizabilitate.

Servicii de găzduire, supraveghere, asistare, îngrijire, recuperare, suport și consiliere acordate în instituții de asistență socială de tip rezidențial sau servicii alternative de tip centre de zi, cluburi;

4. OBIECTIVE GENERALE ȘI OPERAȚIONALE ALE STRATEGIEI DE DEZVOLTARE A SERVICIILOR SOCIALE

PROMOVAREA ȘI PROTECȚIA DREPTURILOR COPILULUI

Obiectiv general 1: Promovarea și respectarea drepturilor fundamentale ale copiilor

Obiective operationale:

1. Creșterea gradului de informare a populației cu privire la drepturile copilului

Obiectiv general 2: Reducerea sărăciei și excluziunii sociale în rândul copiilor

Obiective operationale:

1. Dezvoltarea serviciilor de prevenire la nivelul comunităților locale.
2. Diminuarea riscurilor la care sunt supuși copiii ai căror părinți sunt plecați la muncă în străinătate.
3. Creșterea responsabilității comunității locale în prevenirea separării copilului de familie.

Obiectiv general 3: Restructurarea sistemului de protecție a copilului și diminuarea numărului de copii beneficiari ai unei măsuri de protecție

Obiective operationale:

1. Diversificarea serviciilor destinate copilului separate temporar sau definitiv de părinții săi.
2. Lărgirea parteneriatului public- privat în vederea descentralizării serviciilor.
3. Dezvoltarea serviciilor de asistență și suport pentru familiile copiilor beneficiari ai unei măsuri de protecție specială.
4. Dezvoltarea/ Creșterea/Menținerea calității serviciilor destinate copiilor.
5. Promovarea adopției.
6. Dezvoltarea rețelei de servicii implicate în lucrul cu copiii aflați în conflict cu legea.

Obiectiv general 4: Optimizarea pregătirii specialiștilor care lucrează în domeniul promovării și protecției copilului

Obiective operaționale:

1. Creșterea numărului de specialiști în domeniul protecției copilului.
2. Profesionalizarea resurselor umane din domeniul protecției copilului.

ASISTENȚA SOCIALĂ ȘI PROTECȚIA PERSOANELOR ADULTE

Obiectiv general 1: Evaluarea/reevaluarea persoanelor cu handicap în vederea elaborării unui plan de servicii complet capabil să răspundă nevoilor acestora

Obiective operaționale:

1. Perfectarea sistemului județean de monitorizare a persoanelor cu handicap.

Obiectiv general 2: Restructurarea centrelor rezidențiale cu un număr mare de locuri.

Obiective operaționale:

1. Continuarea procesului de restructurare a centrelor cu număr mare de locuri.

Obiectiv general 3: Prevenirea instituționalizării și promovarea îngrijirii persoanelor cu handicap în propria familie

Obiective operaționale:

1. Înființarea/ dezvoltarea serviciilor alternative de protecție în vederea prevenirii instituționalizării persoanelor cu dizabilități—servicii de consiliere și sprijin destinate persoanelor cu dizabilități și familiilor acestora.
2. Dezvoltarea în parteneriat cu autoritățile publice locale a unor servicii de îngrijire la domiciliu pentru persoanele cu handicap singure (cu abilități scăzute).
3. Înființarea unui Centru de Criză pentru persoanele cu handicap ca alternativă la instituționalizare.
4. Înființarea unui Centru respiro pentru persoanele cu handicap ca alternativă la instituționalizare

Obiectiv general 4: Dezvoltarea unei rețele de asistenți personali profesioniști care să asigure îngrijirea și integrarea socială a persoanelor cu dizabilități

Obiective operaționale:

1. Identificarea și atestarea persoanelor care doresc să devină asistenți personali profesioniști.
2. Integrarea persoanelor cu dizabilități în familiile asistenților personali profesioniști.

Obiectiv general 5: Promovarea integrării socio-profesionale a beneficiarilor ca persoane active în măsură de a-și controla viața

Obiective operaționale:

1. Dezvoltarea de servicii suport pentru integrarea profesională a persoanelor cu dizabilități.
2. Creșterea gradului de ocupare a locurilor de muncă destinate persoanelor cu dizabilități.

Obiectiv general 6: Continuarea procesului de accesibilizare a mediului fizic, informațional a transportului și clădirilor

Obiective operaționale:

1. Colaborarea cu instituțiile publice în vederea finalizării procesului de accesibilizare a mediului.

Obiectiv general 7: Sensibilizarea opiniei publice cu privire la problematica persoanelor cu dizabilități în vederea combaterii marginalizării și prejudecăților existente

Obiective operaționale:

1. Promovarea unei imagini pozitive a persoanelor cu dizabilități.

Obiectiv general 8: Sensibilizarea opiniei publice cu privire la problematica persoanelor cu dizabilități în vederea combaterii marginalizării și prejudecăților existente.

Obiective operaționale:

3. Identificarea altor parteneri și dezvoltare a parteneriatelor existente în vederea elaborării de noi proiecte care să asigure creșterea calității serviciilor oferite.

Obiectiv general 9: Perfecționarea profesională a personalului care desfășoară activități în domeniul protecției persoanei cu dizabilități

Obiective operaționale:

1. Identificarea necesităților de training a personalului care desfășoară activități în domeniul persoanei cu dizabilități.

Obiectiv general 10: Dezvoltarea economiei sociale

Obiective operaționale:

1. Înființarea de servicii sociale specific economiei sociale.

Obiectiv general 11: Prevenirea violenței în familie în vederea diminuării fenomenului

Obiective operaționale:

4. Creșterea eficienței programelor de prevenire prin implementarea sistematică a măsurilor de prevenire în vederea reducerii toleranței la violența în familie.
5. Dezvoltarea de atitudini și comportamente non-violente pentru atingerea obiectivului “toleranța zero” față de violența în familie.

Obiectiv general 12: Protecția victimelor violenței în familie și responsabilizarea agresorilor prin constituirea unui cadru instituțional integrat și adoptarea unor măsuri specifice

Obiective operaționale:

1. Întărirea capacității instituționale pentru a acorda servicii sociale specializate destinate victimelor de violență în familie corelat cu violența asupra copilului.
2. Dezvoltarea unui sistem unitar de servicii sociale specializate în domeniul prevenirii și combaterii violenței în familie și asigurarea calității acestora, printr-o abordare sensibilă la diferențele culturale, de gen și vârstă.
3. Dezvoltarea și consolidarea competențelor profesionale a resurselor umane în domeniul prevenirii și combaterii violenței în familie.

ASISTENȚA SOCIALĂ ȘI PROTECȚIA PERSOANELOR VĂRSTNICE

Pe plan național, Strategia 2022-2027 se realizează cerințelor Programului de Guvernare 2021-2024 Coaliția pentru reziliență, dezvoltare și prosperitate, afirmând astfel o abordare a politicilor publice din domeniul dizabilității din perspectiva drepturilor omului. Programul de Guvernare prevede o abordare a nevoilor persoanelor vulnerabile în mod coordonat și intersectorial prin măsuri țintite.

Strategia 2022-2027 are **opt domenii prioritare:**

1. Accesibilitate și mobilitate;
2. Protecția efectivă a drepturilor persoanelor cu dizabilități;
3. Ocupare;

4. Protecție socială, inclusiv abilitare/reabilitare;
5. Viață independentă și integrare în comunitate, inclusiv accesul la servicii publice;
6. Educație;
7. Sănătate;
8. Participare politică și publică.

Obiectiv general 1: Sprijinirea dezvoltării capacității autorităților locale de a accesa fonduri în vederea prevenirii instituționalizării vârstnicilor prin crearea de servicii comunitare

Obiective operaționale:

1. Creșterea numărului de servicii alternative oferite la nivelul comunității persoanelor vârstnice.

Obiectiv general 2: Dezvoltarea sistemului rezidențial care acordă asistență persoanelor vârstnice cu grad ridicat de dependență

Obiective operaționale:

1. Înființarea unui centru specializat de îngrijire și asistență pentru persoanele vârstnice diagnosticate cu boli specifice bătrâneții (boala Alzheimer etc.).

Obiectiv general 3: Dezinstituționalizarea persoanelor vârstnice pentru care există posibilități de îngrijire la domiciliu socio-familială și de reintegrare

Obiectiv operațional:

1. Reintegrarea socio-familială a persoanelor vârstnice instituționalizate.

Obiectiv general 4: Combaterea marginalizării și excluderii sociale a persoanelor vârstnice

Obiective operaționale:

1. Responsabilizarea factorilor de decizie și sensibilizarea opiniei publice cu privire la problematica vârstei a III a.
2. Promovarea participării persoanelor vârstnice la viața societății.

Obiectiv general 5: Extinderea parteneriatelor publice și private în vederea diversificării serviciilor sociale oferite vârstnicilor

Obiective operaționale:

1. Identificarea de noi parteneri și dezvoltarea parteneriatelor existente.

Obiectiv general 6: Formarea/perfecționarea personalului care lucrează în sistemul de protecție a persoanelor vârstnice.

Obiective operaționale:

1. Identificarea necesităților de formare profesională și participarea la cursurile organizate în domeniul protecției persoanelor vârstnice.

5. IMPLEMENTAREA STRATEGIEI

Activitățile necesare pentru realizarea obiectivelor operaționale, precum și planificarea acestora sunt sintetizate în Planul de implementare al Strategiei județene de dezvoltare a serviciilor sociale 2022 – 2031 - anexat.

Pentru asigurarea coerenței în realizarea activităților planificate acestea vor fi detaliate anual în Planuri anuale de acțiune și vor fi completate cu metodologii specifice elaborate și aprobate la nivelul DGASPC Bihor.

6. MONITORIZARE, EVALUARE ȘI REVIZUIRE

În conformitate cu prevederile Legii nr. 292/2012 a asistenței sociale, Direcția Generală de Asistență Socială și Protecția Copilului realizează coordonarea înființării și organizării serviciilor sociale, în concordanță cu nevoile și situațiile de dificultate identificate, pentru a se realiza o acoperire echitabilă a dezvoltării acestora pe întreg teritoriul județului.

Conform prevederilor art. 118, alin. 4 a Legii nr. 292/2012 a asistenței sociale Direcția Generală de Asistență Socială și Protecția Copilului va elabora Planurile anuale de acțiune privind serviciile sociale administrate și/sau finanțate de Consiliul Județean Bihor, în conformitate cu măsurile și acțiunile prevăzute în prezenta strategie. Acestea vor cuprinde date detaliate privind numărul și categoriile de beneficiari, serviciile sociale existente, serviciile sociale propuse pentru a fi înființate, programul de contractare a serviciilor de la furnizorii privați, programul de subvenționare, bugetul estimativ și sursele de finanțare. De asemenea, Direcția Generală de Asistență Socială și Protecția Copilului va acorda sprijin autorităților administrației publice locale de la nivelul comunelor, orașelor și municipiilor de pe raza teritorială a județului, în scopul planificării, dezvoltării și organizării serviciilor sociale de interes local, care de asemenea vor cuprinde date detaliate privind numărul și categoriile de beneficiari, serviciile sociale existente, serviciile sociale propuse pentru a fi înființate, programul de contractare a serviciilor de la furnizorii privați, programul de subvenționare, bugetul estimativ și sursele de finanțare. Planurile anuale de acțiune privind serviciile sociale se elaborează de către autoritățile administrației publice locale, în conformitate cu măsurile și acțiunile prevăzute în prezenta strategie județeană de dezvoltare a serviciilor sociale.

Monitorizarea și evaluarea implementării Strategiei prezente, respectiv a planurilor anuale de acțiune se va efectua de către fiecare furnizor de servicii sociale public și privat, conform obiectivelor pe care și le-au propus. În acest sens se vor elabora instrumente de monitorizare și evaluare a planurilor anuale de acțiune, precum și a atingerii obiectivelor operaționale prevăzute în Strategie. Instrumentele de monitorizare se vor elabora după aprobarea Strategiei prin hotărâre a Consiliului Județean Bihor, precum și a planului anual de acțiune. Acestea vor avea în vedere indicatorii, în termeni cantitativi și/sau calitativi.

Monitorizarea și evaluarea se va realiza anual.

Strategia va fi supusă revizuirii ori de câte ori situația o va impune.

Director General

DGASPC Bihor

Gaciu Otilia Camelia

